



# แผนพัฒนาท้องถิ่น

(พ.ศ. 2566 - 2570)

ฉบับแก้ไข ครั้งที่ 1/2566

องค์การบริหารส่วนตำบลดอนข่อย  
อำเภอกำแพงแสน จังหวัดนครปฐม

งานยุทธศาสตร์และงบประมาณ  
สำนักปลัด องค์การบริหารส่วนตำบลดอนข่อย

## คำนำ

อาศัยพระราชบัญญัติสภาตำบลและองค์การบริหารส่วนตำบล พ.ศ. ๒๕๓๗ และที่แก้ไขเพิ่มเติมจนถึง (ฉบับที่ ๗) พ.ศ. ๒๕๖๒ พระราชบัญญัติกำหนดแผนและขั้นตอนการกระจายอำนาจให้แก่องค์กรปกครองส่วนท้องถิ่น พ.ศ. ๒๕๔๒ ประกอบกับระเบียบกระทรวงมหาดไทยว่าด้วยการจัดทำแผนพัฒนาขององค์กรปกครองส่วนท้องถิ่น พ.ศ. ๒๕๔๘ และที่แก้ไขเพิ่มเติมจนถึง (ฉบับที่ ๓) พ.ศ. ๒๕๖๑ ได้กำหนดให้องค์กรปกครองส่วนท้องถิ่น มีอำนาจและหน้าที่ ในการจัดทำแผนพัฒนาท้องถิ่นของตนเอง

ตามพระราชกฤษฎีกาฉบับที่ ๑ พุทธศักราช ๒๕๖๕ เรื่อง แผนพัฒนาเศรษฐกิจและสังคม แห่งชาติ ฉบับที่ ๑๓ (พ.ศ. ๒๕๖๖ - ๒๕๗๐) ซึ่งเป็นแผนพัฒนาฯ ที่ภาคีทุกภาคส่วนในสังคมไทยทุกระดับได้มีส่วนร่วม ดำเนินการ เพื่อใช้เป็นแผนยุทธศาสตร์การพัฒนาเศรษฐกิจและสังคมของประเทศ

องค์การบริหารส่วนตำบลดอนข่อยมีความจำเป็นต้องดำเนินการนำหมุดหมายในแผนพัฒนา เศรษฐกิจและสังคมแห่งชาติ ฉบับที่ ๑๓ (พ.ศ. ๒๕๖๖ - ๒๕๗๐) มาจัดทำรายละเอียดที่มีความสอดคล้องหรือเชื่อมโยงกับ ยุทธศาสตร์ชาติ ๒๐ ปี แผนพัฒนาจังหวัด/กลุ่มจังหวัด/ภาค ยุทธศาสตร์การพัฒนาขององค์กรปกครองส่วนท้องถิ่นใน เขตจังหวัด และยุทธศาสตร์ขององค์กรปกครองส่วนท้องถิ่น โดยการแก้ไขแผนพัฒนาท้องถิ่น ทั้งนี้ให้ดำเนินการภายใน ๑๒๐ วัน นับแต่วันประกาศในราชกิจจานุเบกษา

เพื่อให้การแก้ไขแผนพัฒนาท้องถิ่น ขององค์การบริหารส่วนตำบลดอนข่อย ทันท่วงทีทันระยะเวลาที่ กำหนด และเป็นไปตามระเบียบกระทรวงมหาดไทยว่าด้วยการจัดทำแผนพัฒนาขององค์กรปกครองส่วนท้องถิ่น (ฉบับที่ ๓) พ.ศ. ๒๕๖๑ และหนังสือสั่งการที่เกี่ยวข้อง องค์การบริหารส่วนตำบลดอนข่อยจึงต้องดำเนินการแก้ไขใน รายละเอียด ส่วนที่ ๒ ยุทธศาสตร์ขององค์กรปกครองส่วนท้องถิ่น และส่วนที่ ๓ การนำแผนพัฒนาท้องถิ่นไปสู่การปฏิบัติ

องค์การบริหารส่วนตำบลดอนข่อย จึงหวังเป็นอย่างยิ่งว่าแผนพัฒนาท้องถิ่น (พ.ศ. ๒๕๖๖ - ๒๕๗๐) ขององค์การบริหารส่วนตำบลดอนข่อย ฉบับนี้จะเป็นแนวทางในการพัฒนาองค์การบริหารส่วนตำบลดอนข่อยที่มี ประสิทธิภาพและตอบสนองความต้องการของประชาชนอย่างแท้จริงต่อไป

## สารบัญ

	หน้า
<b>ส่วนที่ ๒ ยุทธศาสตร์องค์กรปกครองส่วนท้องถิ่น</b>	
(๑) ความสัมพันธ์ระหว่างแผนพัฒนาระดับมหภาค	๒-๑
(๒) ยุทธศาสตร์ขององค์กรปกครองส่วนท้องถิ่น	๒-๒๙
(๓) การวิเคราะห์เพื่อพัฒนาท้องถิ่น	๒-๓๕
<b>ส่วนที่ ๓ การนำแผนพัฒนาท้องถิ่นไปสู่การปฏิบัติ</b>	
(๑) ยุทธศาสตร์การพัฒนาท้องถิ่นและยุทธศาสตร์มหภาคเพื่อนำไปสู่การปฏิบัติ	๓-๑
(๒) บัญชีโครงการพัฒนาท้องถิ่น	
ผ.๐๑ บัญชีสรุปโครงการฯ (งบ อบต.)	๑
ผ.๐๒ รายละเอียดโครงการฯ (งบ อบต.)	๔
ผ.๐๑/๑ บัญชีสรุปโครงการฯ (ที่นำมาจากแผนพัฒนาหมู่บ้าน)	๕
ผ.๐๒/๑ รายละเอียดโครงการฯ (ที่นำมาจากแผนพัฒนาหมู่บ้าน)	๖
ผ.๐๒/๒ รายละเอียดโครงการฯ (ที่ใช้สำหรับประสานแผนพัฒนาฯ)	๗
ผ.๐๓ บัญชีครุภัณฑ์	๘

## ส่วนที่ ๒

### ยุทธศาสตร์การพัฒนากองกรปกครองส่วนท้องถิ่น

#### (๑) ความสัมพันธ์ระหว่างแผนพัฒนาระดับมหภาค

##### ๑. แผนยุทธศาสตร์ชาติ ๒๐ ปี (พ.ศ. ๒๕๖๑ - ๒๕๘๐)

###### ▪ วิสัยทัศน์ประเทศไทย

“ประเทศไทยมีความมั่นคง มั่งคั่ง ยั่งยืน เป็นประเทศพัฒนาแล้ว ด้วยการพัฒนาตามหลักปรัชญาของเศรษฐกิจพอเพียง” หรือเป็นคติพจน์ประจำชาติว่า “มั่นคง มั่งคั่ง ยั่งยืน” เพื่อสนองตอบต่อผลประโยชน์แห่งชาติ อันได้แก่ การมีเอกราช อธิปไตย การดำรงอยู่อย่างมั่นคง และยั่งยืนของสถาบันหลักของชาติ และประชาชนจากภัยคุกคามทุกรูปแบบ การอยู่ร่วมกันในชาติอย่างสันติสุข เป็นปึกแผ่น มีความมั่นคงทางสังคมท่ามกลางพหุสังคม และการมีเกียรติและศักดิ์ศรีของความเป็นมนุษย์ ความเจริญเติบโตของชาติ ความเป็นธรรม และความอยู่ดีมีสุขของประชาชน ความยั่งยืนของฐานทรัพยากรธรรมชาติสิ่งแวดล้อม ความมั่นคงทางพลังงานและอาหาร ความสามารถในการรักษาผลประโยชน์ของชาติภายใต้การเปลี่ยนแปลงของสภาวะแวดล้อมระหว่างประเทศ และการอยู่ร่วมกันอย่างสันติ ประสานสอดคล้องกันด้านความมั่นคงในประชาคมอาเซียน และประชาคมโลกอย่างมีเกียรติและศักดิ์ศรี

**ความมั่นคง** หมายถึง การมีความมั่นคงปลอดภัยจากภัยและการเปลี่ยนแปลงทั้งภายในประเทศ และภายนอกประเทศในทุกระดับ ทั้งระดับประเทศ สังคม ชุมชน ครัวเรือน และปัจเจกบุคคล และมีความมั่นคงในทุกระดับ ทั้งมิติทางการทหาร เศรษฐกิจ สังคม สิ่งแวดล้อม และการเมือง เช่น ประเทศมีความมั่นคงในเอกราชและอธิปไตย มีการปกครองระบอบประชาธิปไตยที่มีพระมหากษัตริย์ทรงเป็นประมุข สถาบันชาติ ศาสนา พระมหากษัตริย์มีความเข้มแข็งเป็นศูนย์กลางและเป็นที่ยึดเหนี่ยวจิตใจของประชาชน มีระบบการเมืองที่มั่นคง เป็นกลไกที่นำไปสู่การบริหารประเทศที่ต่อเนื่อง และโปร่งใส ตามหลักธรรมาภิบาล สังคมมีความปรองดองและความสามัคคี สามารถผนึกกำลังเพื่อพัฒนาประเทศ ชุมชนมีความเข้มแข็ง ครอบครัวมีความอบอุ่น ประชาชนมีความมั่นคงในชีวิต มีงานและรายได้ที่มั่นคงพอเพียง กับการดำรงชีวิต มีการออมสำหรับวัยเกษียณ ความมั่นคงของอาหาร พลังงาน และน้ำ มีที่อยู่อาศัย และความปลอดภัยในชีวิตทรัพย์สิน

**ความมั่งคั่ง** หมายถึง ประเทศไทยมีการขยายตัวของเศรษฐกิจอย่างต่อเนื่องและมีความยั่งยืนจนเข้าสู่กลุ่มประเทศรายได้สูง ความเหลื่อมล้ำของการพัฒนาลดลง ประชากรมีความอยู่ดีมีสุขได้รับผลประโยชน์จากการพัฒนาอย่างเท่าเทียมกันมากขึ้น และมีการพัฒนาอย่างทั่วถึงทุกภาคส่วน มีคุณภาพชีวิตตามมาตรฐานขององค์การสหประชาชาติ ไม่มีประชาชนที่อยู่ในภาวะความยากจน เศรษฐกิจในประเทศมีความเข้มแข็ง ขณะเดียวกันต้องมีความสามารถในการแข่งขันกับประเทศต่าง ๆ ทั้งในตลาดโลกและตลาดภายในประเทศเพื่อให้สามารถสร้างรายได้ทั้งจากภายในและภายนอกประเทศ ตลอดจนมีการสร้างฐานเศรษฐกิจและสังคมแห่งอนาคตเพื่อให้สอดคล้องกับบริบทการพัฒนา ที่เปลี่ยนแปลงไป และประเทศไทยมีบทบาทที่สำคัญในเวทีโลก และมีความสัมพันธ์ทางเศรษฐกิจ และการค้าอย่างแน่นแฟ้นกับประเทศในภูมิภาคเอเชียเป็นจุดสำคัญของการเชื่อมโยงในภูมิภาค ทั้งการคมนาคมขนส่ง การผลิต การค้า การลงทุน และการทำธุรกิจ เพื่อให้เป็นพลังในการพัฒนา นอกจากนี้ ยังมีความสมบูรณ์ในทุนที่จะสามารถสร้างการพัฒนาต่อเนื่องไปได้ ได้แก่ ทุนมนุษย์ ทุนทางปัญญา ทุนทางการเงิน ทุนที่เป็นเครื่องมือเครื่องจักร ทุนทางสังคม และทุนทรัพยากรธรรมชาติและสิ่งแวดล้อม

**ความยั่งยืน** หมายถึง การพัฒนาที่สามารถสร้างความเจริญ รายได้ และคุณภาพชีวิตของประชาชนให้เพิ่มขึ้นอย่างต่อเนื่อง ซึ่งเป็นการเจริญเติบโตของเศรษฐกิจที่อยู่บนหลักการใช้ การรักษา และการฟื้นฟูฐานทรัพยากรธรรมชาติอย่างยั่งยืน ไม่ใช่ทรัพยากรธรรมชาติจนเกินพอดี ไม่สร้างมลภาวะต่อสิ่งแวดล้อมจนเกินความสามารถในการรองรับและเยียวยาของระบบนิเวศ การผลิตและการบริโภคเป็นมิตรกับสิ่งแวดล้อม และสอดคล้องกับเป้าหมายการพัฒนาที่ยั่งยืน ทรัพยากรธรรมชาติมีความอุดมสมบูรณ์มากขึ้นและสิ่งแวดล้อมมีคุณภาพดีขึ้น คนมีความรับผิดชอบต่อสังคม มีความเอื้ออาทร เสียสละเพื่อผลประโยชน์ส่วนรวม รัฐบาลมีนโยบายที่มุ่งประโยชน์ส่วนรวมอย่างยั่งยืน และให้ความสำคัญกับการมีส่วนร่วมของประชาชน และทุกภาคส่วนในสังคมยึดถือและปฏิบัติตาม หลักปรัชญาของเศรษฐกิจพอเพียงเพื่อพัฒนาอย่างสมดุล มีเสถียรภาพและยั่งยืน

#### ■ เป้าหมายการพัฒนาประเทศ

เป้าหมายการพัฒนาประเทศ คือ “**ประเทศชาติมั่นคง ประชาชนมีความสุข เศรษฐกิจพัฒนาอย่างต่อเนื่อง สังคมเป็นธรรม ฐานทรัพยากรธรรมชาติยั่งยืน**” โดยยกระดับศักยภาพของประเทศในหลากหลายมิติ พัฒนาคนในทุกมิติและในทุกช่วงวัยให้เป็นคนดี เก่ง และมีคุณภาพ สร้างโอกาส และความเสมอภาคทางสังคม สร้างการเติบโตบนคุณภาพชีวิตที่เป็นมิตรกับสิ่งแวดล้อม และมีภาครัฐของประชาชนเพื่อประชาชนและประโยชน์ส่วนรวม โดยการประเมินผลการพัฒนาตามยุทธศาสตร์ชาติประกอบด้วย

- ๑) ความอยู่ดีมีสุขของคนไทยและสังคมไทย
- ๒) ชีตความสามารถในการแข่งขัน การพัฒนาเศรษฐกิจ และการกระจายรายได้
- ๓) การพัฒนาทรัพยากรมนุษย์ของประเทศ
- ๔) ความเท่าเทียมและความเสมอภาคของสังคม
- ๕) ความหลากหลายทางชีวภาพ คุณภาพสิ่งแวดล้อม และความยั่งยืนของทรัพยากรธรรมชาติ
- ๖) ประสิทธิภาพการบริหารจัดการและการเข้าถึงการให้บริการของภาครัฐ

#### ประเด็นยุทธศาสตร์ชาติ

##### ๑. ยุทธศาสตร์ชาติด้านความมั่นคง

มีเป้าหมายการพัฒนาที่สำคัญ คือ ประเทศชาติมั่นคง ประชาชนมีความสุข เน้นการบริหารจัดการสถานะแวดล้อมของประเทศให้มีความมั่นคง ปลอดภัย เอกราช อธิปไตย และมีความสงบเรียบร้อยในทุก ระดับ ตั้งแต่ระดับชาติ สังคม ชุมชน มุ่งเน้นการพัฒนาคน เครื่องมือ เทคโนโลยี และระบบฐานข้อมูลขนาดใหญ่ ให้มีความพร้อมสามารถรับมือกับภัยคุกคาม และภัยพิบัติได้ทุกรูปแบบ และทุกระดับความรุนแรง ควบคู่ไปกับการป้องกันและแก้ไขปัญหาด้านความมั่นคงที่มีอยู่ในปัจจุบัน และที่อาจจะเกิดขึ้นในอนาคต ใช้กลไกการแก้ไขปัญหาแบบบูรณาการ ทั้งกับส่วนราชการ ภาคเอกชน ประชาสังคม และองค์กรที่ไม่ใช่รัฐ รวมถึงประเทศเพื่อนบ้าน และมิตรประเทศทั่วโลกบนพื้นฐานของหลักธรรมาภิบาล เพื่อเอื้ออำนวยประโยชน์ต่อการดำเนินการของยุทธศาสตร์ชาติด้านอื่น ๆ ให้สามารถขับเคลื่อนไปได้ตามทิศทางและเป้าหมายที่กำหนด

## ๒. ยุทธศาสตร์ชาติด้านการสร้างความสามารถในการแข่งขัน

มีเป้าหมายการพัฒนาที่มุ่งเน้นการยกระดับศักยภาพของประเทศในหลากหลายมิติบนพื้นฐานแนวคิด ๓ ประการ ได้แก่ (๑) “ต่อยอดอดีต” โดยมองกลับไปที่เราทำมาทางเศรษฐกิจ อัตลักษณ์ วัฒนธรรม ประเพณี วิถีชีวิต และจุดเด่นทางทรัพยากรธรรมชาติที่หลากหลาย รวมทั้งความได้เปรียบเชิงเปรียบเทียบของประเทศในด้านอื่น ๆ นำมาประยุกต์ผสมผสานกับเทคโนโลยีและนวัตกรรม เพื่อให้สอดคล้องกับบริบทของเศรษฐกิจและสังคมโลกสมัยใหม่ (๒) “ปรับปรุงจูน” เพื่อปูทางสู่อนาคต ผ่านการพัฒนาโครงสร้างพื้นฐานของประเทศในมิติต่าง ๆ ทั้งโครงข่ายระบบคมนาคมและขนส่ง โครงสร้างพื้นฐานวิทยาศาสตร์ เทคโนโลยี และดิจิทัล และการปรับสภาพแวดล้อมให้เอื้อต่อการพัฒนาอุตสาหกรรมและบริการอนาคต และ (๓) “สร้างคุณค่าใหม่ในอนาคต” ด้วยการเพิ่มศักยภาพของผู้ประกอบการ พัฒนาคู่มือใหม่ รวมถึงปรับรูปแบบธุรกิจ เพื่อตอบสนองต่อความต้องการของตลาด ผสมผสานกับยุทธศาสตร์ที่รองรับอนาคต บนพื้นฐานของการต่อยอดอดีตและปรับปรุงจูน พร้อมทั้งส่งเสริมและสนับสนุนจากภาครัฐ ให้ประเทศไทยสามารถสร้างฐานรายได้และการจ้างงานใหม่ ขยายโอกาสทางการค้าและการลงทุนในเวทีโลก ควบคู่ไปกับการยกระดับรายได้และการกินดีอยู่ดี รวมถึงการเพิ่มขึ้นของคนชั้นกลาง และลดความเหลื่อมล้ำของคนในประเทศได้ในคราวเดียวกัน

### ๓. ยุทธศาสตร์ชาติด้านการพัฒนาและเสริมสร้างศักยภาพทรัพยากรมนุษย์

มีเป้าหมายการพัฒนาที่สำคัญเพื่อพัฒนาคนในทุกมิติและในทุกช่วงวัยให้เป็นคนดี เก่ง และมีคุณภาพ โดยคนไทย มีความพร้อมทั้งกาย ใจ สติปัญญา มีพัฒนาการที่ครบด้าน และมีสุขภาวะที่ดีในทุกช่วงวัย มีจิตสาธารณะ รับผิดชอบต่อสังคมและผู้อื่น มัธยัสถ์ อดออม โอบอ้อมอารี มีวินัย รักษาศีลธรรม และเป็นพลเมืองดีของชาติ มีหลักคิดที่ถูกต้อง มีทักษะที่จำเป็นในศตวรรษที่ ๒๑ มีทักษะสื่อสาร ภาษาอังกฤษ และภาษาที่สาม และอนุรักษ์ภาษาท้องถิ่น มีนิสัยรักการเรียนรู้ และการพัฒนาตนเองอย่างต่อเนื่องตลอดชีวิต ผู้การเป็นคนไทยที่มีทักษะสูง เป็นนวัตกรรม นวัตกรรม ผู้ประกอบการ เกษตรกรยุคใหม่ และอื่น ๆ โดยมีสัมมาชีพตามความถนัดของตนเอง

### ๔. ยุทธศาสตร์ชาติด้านการสร้างโอกาสและความเสมอภาคทางสังคม

มีเป้าหมายการพัฒนาที่ให้ความสำคัญกับการดึงเอาพลังของภาคส่วนต่าง ๆ ทั้งภาคเอกชน ประชาสังคม ชุมชน ท้องถิ่น มาร่วมขับเคลื่อน โดยการสนับสนุนการรวมตัวของประชาชนในการร่วมคิด ร่วมทำ เพื่อส่วนรวม การกระจายอำนาจ และความรับผิดชอบต่อสังคมไปสู่กลไกบริหารราชการแผ่นดินในระดับท้องถิ่น การเสริมสร้างความเข้มแข็งของชุมชนในการจัดการตนเอง และการเตรียมความพร้อมของประชากรไทย ทั้งในมิติสุขภาพ เศรษฐกิจ สังคม และสภาพแวดล้อมให้เป็นประชากรที่มีคุณภาพ สามารถพึ่งตนเอง และทำประโยชน์แก่ครอบครัว ชุมชน และสังคมให้นานที่สุด โดยรัฐให้หลักประกันการเข้าถึงบริการและสวัสดิการที่มีคุณภาพอย่างเป็นธรรมและทั่วถึง

### ๕. ยุทธศาสตร์ชาติด้านการสร้างการเติบโตบนคุณภาพชีวิตที่เป็นมิตรกับสิ่งแวดล้อม

มีเป้าหมายการพัฒนาที่สำคัญเพื่อนำไปสู่การบรรลุเป้าหมายการพัฒนาที่ยั่งยืนในทุกมิติ ทั้งด้านสังคม เศรษฐกิจ สิ่งแวดล้อม ธรรมชาติ และความเป็นหุ้นส่วนความร่วมมือระหว่างกัน ทั้งภายในและภายนอกประเทศอย่างบูรณาการ ใช้พื้นที่เป็นตัวตั้งในการกำหนดกลยุทธ์และแผนงาน และการให้ทุกฝ่ายที่เกี่ยวข้องได้เข้ามามีส่วนร่วมในแบบทางตรงให้มากที่สุดเท่าที่จะเป็นไปได้ โดยเป็นการดำเนินการบนพื้นฐานการเติบโตร่วมกัน ไม่ว่าจะเป็นทางเศรษฐกิจ สิ่งแวดล้อม และคุณภาพชีวิต โดยให้ความสำคัญกับการสร้างสมดุลทั้ง ๓ ด้าน อันจะนำไปสู่ความยั่งยืนเพื่อคนรุ่นต่อไปอย่างแท้จริง

## ๖. ยุทธศาสตร์ชาติด้านการปรับสมดุลและพัฒนาระบบการบริหารจัดการภาครัฐ

มีเป้าหมายการพัฒนาที่สำคัญเพื่อปรับเปลี่ยนภาครัฐที่ยึดหลัก “ภาครัฐของประชาชนเพื่อประชาชน และประโยชน์ส่วนรวม” โดยภาครัฐต้องมีขนาดที่เหมาะสมกับบทบาทภารกิจ แยกแยะบทบาทหน่วยงานของรัฐที่ทำหน้าที่ในการกำกับ หรือในการให้บริการในระบบเศรษฐกิจที่มีการแข่งขัน มีสมรรถนะสูง ยึดหลักธรรมาภิบาล ปรับวัฒนธรรมการทำงานให้มุ่งผลสัมฤทธิ์ และผลประโยชน์ส่วนรวม มีความทันสมัย และพร้อมที่จะปรับตัวให้ทันต่อการเปลี่ยนแปลงของโลกอยู่ตลอดเวลา โดยเฉพาะอย่างยิ่ง การนำนวัตกรรม เทคโนโลยีข้อมูลขนาดใหญ่ ระบบการทำงานที่เป็นดิจิทัลเข้ามาประยุกต์ใช้อย่างคุ้มค่า และปฏิบัติงานเทียบได้กับมาตรฐานสากล รวมทั้งมีลักษณะเปิดกว้าง เชื่อมโยงถึงกัน และเปิดโอกาสให้ทุกภาคส่วน เข้ามามีส่วนร่วม เพื่อตอบสนองความต้องการของประชาชนได้อย่างสะดวก รวดเร็ว และโปร่งใส โดยทุกภาคส่วนในสังคม ต้องร่วมกันปลูกฝังค่านิยมความซื่อสัตย์สุจริต ความมั่งคั่ง และสร้างจิตสำนึกในการปฏิเสธ ไม่ยอมรับการทุจริตประพฤติมิชอบอย่างสิ้นเชิง นอกจากนี้ กฎหมายต้องมีความชัดเจน มีเพียงเท่าที่จำเป็น มีความทันสมัย มีความเป็นสากล มีประสิทธิภาพ และนำไปสู่การลดความเหลื่อมล้ำและเอื้อต่อการพัฒนา โดยกระบวนการยุติธรรมมีการบริหารที่มีประสิทธิภาพ เป็นธรรม ไม่เลือกปฏิบัติ และการอำนวยความสะดวกยุติธรรมตามหลักนิติธรรม

### ■ ประเทศไทย ๔.๐ (Thailand ๔.๐)

ประเทศไทย ๔.๐ คือ โมเดล หรือรูปแบบการพัฒนาทางเศรษฐกิจของประเทศ จากเดิมที่เป็นประเทศผู้ผลิตที่เน้นเกษตรกรรม มาสู่การพัฒนาที่เน้นอุตสาหกรรมเบา อุตสาหกรรมหนัก ให้กลายเป็นประเทศผู้ผลิตที่

- มีความคิดสร้างสรรค์
- มีนวัตกรรมที่สามารถสร้างมูลค่าเพิ่มได้ในระดับสูง
- มีการวิจัยและพัฒนาที่มีคุณภาพ น่าเชื่อถือ
- มีความเป็นมิตรต่อสิ่งแวดล้อม
- สามารถช่วยลดความเหลื่อมล้ำในด้านรายได้ของประชากร

โดยมีเป้าหมาย ๕ กลุ่ม ที่ประเทศไทยมีองค์ความรู้ และศักยภาพที่จะพัฒนาต่อยอดได้ ประกอบด้วย

๑. กลุ่มอุตสาหกรรมอาหาร เกษตร และเทคโนโลยีชีวภาพ
๒. กลุ่มสาธารณสุข และเทคโนโลยีการแพทย์
๓. กลุ่มหุ่นยนต์อัจฉริยะ และระบบเครื่องกลอิเล็กทรอนิกส์ควบคุม
๔. กลุ่มอุตสาหกรรมดิจิทัล เทคโนโลยี และอินเทอร์เน็ตเชื่อมต่อ
๕. กลุ่มอุตสาหกรรมสร้างสรรค์ วัฒนธรรม และบริการที่มีมูลค่าสูง

## ๒. แผนพัฒนาเศรษฐกิจและสังคมแห่งชาติ ฉบับที่ ๑๓ (พ.ศ. ๒๕๖๖ - ๒๕๗๐)

### ■ หลักการและแนวคิด

แผนพัฒนาเศรษฐกิจและสังคมแห่งชาติ ฉบับที่ ๑๓ มีจุดมุ่งหมายสูงสุดเพื่อขับเคลื่อนการพัฒนาประเทศให้สามารถบรรลุผล ตามเป้าหมายการพัฒนาระยะยาวที่กำหนดไว้ในยุทธศาสตร์ชาติ โดยมุ่งหวังให้แผนพัฒนาเศรษฐกิจและสังคมแห่งชาติ ฉบับที่ ๑๓ (พ.ศ. ๒๕๖๖ - ๒๕๗๐) ทำหน้าที่เป็นกลไกในการขับเคลื่อนที่มีลำดับความสำคัญสูงต่อการพัฒนาประเทศใน ระยะ ๕ ปีและเพื่อผลักดันให้ประเทศสามารถก้าวข้ามความท้าทายต่าง ๆ เพื่อขับเคลื่อนสู่ความเจริญเติบโตที่ทุกภาคส่วนได้รับประโยชน์อย่างเท่าเทียมกัน โดยได้กำหนดทิศทางและเป้าหมายการพัฒนานบนพื้นฐานของหลักการและแนวคิดที่สำคัญ ๔ ประการ ได้แก่

๑. หลักปรัชญาของเศรษฐกิจพอเพียง โดยการสืบสาน รักษา ต่อยอดการพัฒนาตามหลักปรัชญาของเศรษฐกิจพอเพียง ซึ่งตั้งอยู่บนพื้นฐานของความพอประมาณ ความมีเหตุผล การสร้างภูมิคุ้มกันที่ดีควบคู่กับการใช้เงื่อนไข ๒ ประการ เพื่อกำกับการกำหนดทิศทางและประเด็นการพัฒนาในส่วนต่าง ๆ ได้แก่ เงื่อนไขความรู้โดยการใช้องค์ความรู้ทางวิชาการที่รอบด้าน และเงื่อนไขคุณธรรม โดยยึดถือผลประโยชน์ของประชาชน และความเป็นธรรมในทุกมิติของสังคม

๒. แนวคิด Resilience ซึ่งเป็นแนวคิดที่มุ่งเน้นการลดความเปราะบางต่อความเปลี่ยนแปลงอันประกอบด้วยการพัฒนาความสามารถใน ๓ ระดับ ได้แก่

(๑) การพร้อมรับ (Cope) หมายถึง ความสามารถในการบริหารจัดการภายใต้สภาวะวิกฤติ ให้สามารถยืนหยัดและต้านทานความยากลำบาก รวมถึงฟื้นคืนกลับสู่สภาวะปกติได้อย่างรวดเร็ว

(๒) การปรับตัว (Adapt) หมายถึง การปรับทิศทาง รูปแบบ และแนวทางการพัฒนาให้สอดคล้องกับความเปลี่ยนแปลง พร้อมกระจายความเสี่ยงและปรับตัวอย่างเท่าทันเพื่อแสวงหา ประโยชน์จากสิ่งที่เกิดขึ้น

(๓) การเปลี่ยนแปลงเพื่อพร้อมเติบโตอย่างยั่งยืน (Transform) หมายถึง การเปลี่ยนแปลงเชิงโครงสร้างและปัจจัยพื้นฐานให้สอดคล้องกับความเปลี่ยนแปลง

๓. เป้าหมายการพัฒนายั่งยืนของสหประชาชาติซึ่งอยู่บนพื้นฐานของแนวคิด “ไม่ทิ้งใครไว้ข้างหลัง” โดยมุ่งเสริมสร้างคุณภาพชีวิตที่ดีให้กับประชาชนทุกกลุ่ม ทั้งในมิติของการมีปัจจัยที่จำเป็น สำหรับการดำรงชีวิตขั้นพื้นฐานที่เพียงพอ การมีสภาพแวดล้อมที่ดี การมีปัจจัยสนับสนุนให้มีสุขภาพที่สมบูรณ์ ทั้งทางร่างกายและจิตใจ การมีโอกาสที่จะใช้ศักยภาพของตนในการสร้างความเป็นอยู่ที่ดี รวมถึงการมุ่งส่งต่อทรัพยากรธรรมชาติและสิ่งแวดล้อมที่ดีไปยังคนรุ่นต่อไป

๔. โมเดลเศรษฐกิจ BCG ซึ่งเป็นแนวคิดการพัฒนาเศรษฐกิจใน ๓ รูปแบบควบคู่กัน ได้แก่ เศรษฐกิจชีวภาพ เศรษฐกิจหมุนเวียน และเศรษฐกิจสีเขียว โดยอาศัยฐานศักยภาพและความเข้มแข็งของประเทศ อันประกอบด้วยความหลากหลายทางชีวภาพ และความหลากหลายทางวัฒนธรรม พร้อมกับการใช้ประโยชน์จากองค์ความรู้ทางด้านวิทยาศาสตร์ เทคโนโลยี และนวัตกรรมในการสร้างมูลค่าเพิ่ม เพื่อผลักดันให้ประเทศมีการเจริญเติบโตทางเศรษฐกิจอย่างยั่งยืน และสามารถกระจายรายได้ โอกาส และความมั่งคั่งได้อย่างทั่วถึง นอกจากนี้ การจัดทำแผนพัฒนาเศรษฐกิจและสังคมแห่งชาติ ฉบับที่ ๑๓ ยังคำนึงถึงเงื่อนไขและข้อจำกัดของการพัฒนาประเทศที่สืบเนื่องมาจากการแพร่ระบาดของโรคโควิด-๑๙ รวมทั้งปัจจัยต่าง ๆ ที่เกี่ยวข้องทั้งทางตรงและทางอ้อม ซึ่งจะส่งผลให้บริบทของประเทศและของโลกเปลี่ยนแปลงไปในอนาคต



## ■ วัตถุประสงค์และเป้าหมายการพัฒนา

การวางกรอบการพัฒนาประเทศในระยะ ๕ ปี ภายใต้แผนพัฒนาเศรษฐกิจและสังคมแห่งชาติ ฉบับที่ ๑๓ มีความมุ่งหมายที่จะเร่ง เพิ่มศักยภาพของประเทศในการรับมือกับความเสี่ยงที่อาจส่งผลกระทบต่อ ที่รุนแรง และเสริมสร้างความสามารถในการสร้างสรรค์ประโยชน์จากโอกาสที่เกิดขึ้นได้อย่างเหมาะสม และ ทันท่วงที แผนพัฒนาเศรษฐกิจและสังคมแห่งชาติ ฉบับที่ ๑๓ จึงมีวัตถุประสงค์เพื่อ พลิกโฉมประเทศไทยสู่ “สังคมก้าวหน้า เศรษฐกิจสร้างมูลค่าอย่างยั่งยืน” ซึ่งหมายถึงการสร้างการเปลี่ยนแปลงที่ครอบคลุมตั้งแต่ ระดับโครงสร้าง นโยบาย และกลไก เพื่อมุ่งเสริมสร้างสังคมที่ก้าวทันพลวัตของโลก และเกื้อหนุนให้คนไทยมี โอกาสที่จะพัฒนาตนเองได้อย่างเต็มศักยภาพ พร้อมกับการปรับโครงสร้างเศรษฐกิจไปสู่การขับเคลื่อนด้วย เทคโนโลยี นวัตกรรม และความคิดสร้างสรรค์ มีความสามารถในการสร้างมูลค่าเพิ่มที่สูง และคำนึงถึงความ ยั่งยืนด้านสิ่งแวดล้อม เพื่อให้เป็นไปตามวัตถุประสงค์ข้างต้น แผนพัฒนาเศรษฐกิจและสังคมแห่งชาติ ฉบับที่ ๑๓ ได้กำหนดเป้าหมายหลัก จำนวน ๕ ประการ ประกอบด้วย

๑. การปรับโครงสร้างการผลิตสู่เศรษฐกิจฐานนวัตกรรม โดยยกระดับขีดความสามารถในการ แข่งขันของภาคการผลิตและบริการสำคัญให้สูงขึ้น และสามารถตอบโจทย์พัฒนาการของเทคโนโลยีและสังคม ยุคใหม่ และเป็นมิตรต่อสิ่งแวดล้อม เชื่อมโยงเศรษฐกิจท้องถิ่นและผู้ประกอบการรายย่อยกับห่วงโซ่มูลค่าของ ภาคการผลิตและบริการเป้าหมาย รวมถึงพัฒนาระบบนิเวศที่ส่งเสริมการค้าการลงทุน และนวัตกรรม

๒. การพัฒนาคนสำหรับโลกยุคใหม่ โดยพัฒนาให้คนไทยมีทักษะและคุณลักษณะที่เหมาะสม กับโลกยุคใหม่ ทั้งทักษะในด้านความรู้ ทักษะทางพฤติกรรม และคุณลักษณะตามบรรทัดฐานที่ดีของสังคม เติบโตพร้อมกำลังคนที่มีคุณภาพ สอดคล้องกับความต้องการของตลาดแรงงาน เอื้อต่อการปรับโครงสร้าง เศรษฐกิจไปสู่ภาคการผลิตและบริการเป้าหมายที่มีศักยภาพและผลิตภาพสูงขึ้น รวมทั้งพัฒนาหลักประกันและ ความคุ้มครองทางสังคมเพื่อส่งเสริมความมั่นคงในชีวิต

๓. การมุ่งสู่สังคมแห่งโอกาสและความเป็นธรรม โดยลดความเหลื่อมล้ำทั้งในเชิงรายได้ ความมั่งคั่ง และโอกาสในการแข่งขันของภาคธุรกิจ สนับสนุนช่วยเหลือกลุ่มเปราะบางและผู้ด้อยโอกาส รวมถึง จัดให้มีบริการสาธารณะที่มีคุณภาพอย่างทั่วถึงและเท่าเทียม

๔. การเปลี่ยนผ่านไปสู่ความยั่งยืน โดยปรับปรุงการใช้ทรัพยากรธรรมชาติในการผลิต และบริโภค ให้มีประสิทธิภาพและสอดคล้องกับขีดความสามารถในการรองรับของระบบนิเวศ แก้ไขปัญหามลพิษ ด้วยวิธีการที่ยั่งยืน โดยเฉพาะมลพิษทางอากาศ ชยะ และมลพิษทางน้ำ และลดการปล่อยก๊าซเรือนกระจก เพื่อมุ่งสู่ความเป็นกลางทางคาร์บอน (Carbon neutrality) ภายในครั้งแรกของศตวรรษนี้

๕. การเสริมสร้างความสามารถของประเทศในการรับมือกับการเปลี่ยนแปลงและความเสี่ยง ภายใต้บริบทโลกใหม่ โดยการสร้างความพร้อมในการรับมือและแสวงหาโอกาสจากการเป็นสังคมสูงวัย การเปลี่ยนแปลงสภาพภูมิอากาศ ภัยจากโรคระบาด และภัยคุกคามทางไซเบอร์ พัฒนาโครงสร้างพื้นฐาน และกลไกทางสถาบันที่เอื้อต่อการเปลี่ยนแปลงสู่ดิจิทัล รวมทั้งปรับปรุงโครงสร้างและระบบการบริหารงาน ของภาครัฐให้สามารถตอบสนองต่อการเปลี่ยนแปลงของบริบททางเศรษฐกิจ สังคม และเทคโนโลยีได้อย่าง ทันเวลา มีประสิทธิภาพ และมีธรรมาภิบาล

## ■ หมายเหตุการพัฒนา

เพื่อถ่ายทอดเป้าหมายหลักไปสู่ภาพของการขับเคลื่อนที่ชัดเจนในลักษณะของวาระการพัฒนา (Agenda) ที่เอื้อให้เกิดการทำงานร่วมกันของหลายหน่วยงาน และหลายภาคส่วนในการผลักดันการพัฒนาใน เรื่องใดเรื่องหนึ่งให้เกิดผลได้อย่างเป็นรูปธรรม แผนพัฒนาเศรษฐกิจและสังคมแห่งชาติ ฉบับที่ ๑๓ จึงได้กำหนด หมายเหตุการพัฒนา จำนวน ๑๓ หมายเหตุ ซึ่งเป็นการบ่งบอกถึงสิ่งที่ประเทศไทยปรารถนาจะ ‘เป็น’ มุ่งหวัง จะ ‘มี’ หรือต้องการจะ ‘ขจัด’ เพื่อสะท้อนประเด็นการพัฒนาที่มีลำดับความสำคัญสูงต่อการพลิกโฉมประเทศ

ไทยสู่ “สังคมก้าวหน้า เศรษฐกิจสร้างมูลค่าอย่างยั่งยืน” และการบรรลุเป้าหมายหลักของแผนพัฒนาเศรษฐกิจและสังคมแห่งชาติ ฉบับที่ ๑๓ โดยหมุดหมายการพัฒนานั้น มีที่มาจาก การประเมินโอกาสและความเสี่ยงของไทยในการพัฒนาประเทศภายใต้กรอบของยุทธศาสตร์ชาติ ซึ่งได้มีการพิจารณาถึงแนวโน้มการเปลี่ยนแปลงระดับโลก สถานการณ์การแพร่ระบาดของโรคโควิด-๑๙ รวมถึงผลการพัฒนาประเทศในระยะเวลาที่ผ่านมา ทั้งนี้ หมุดหมายการพัฒหน้าที่กำหนดขึ้นเป็นประเด็นที่มีลักษณะเชิงบูรณาการ ซึ่งสามารถนำไปสู่การพัฒนาทั้งในด้านเศรษฐกิจ สังคม ทรัพยากรธรรมชาติและสิ่งแวดล้อมไปพร้อม ๆ กัน ทำให้แต่ละหมุดหมายสามารถสนับสนุนเป้าหมายหลักได้มากกว่าหนึ่งข้อ โดย แบ่งออกเป็น ๔ มิติ ดังนี้

#### ๑. มิติภาคการผลิตและบริการเป้าหมาย

หมุดหมายที่ ๑ ไทยเป็นประเทศชั้นนำด้านสินค้าเกษตรและเกษตรแปรรูปมูลค่าสูง

หมุดหมายที่ ๒ ไทยเป็นจุดหมายของการท่องเที่ยวที่เน้นคุณภาพและความยั่งยืน

หมุดหมายที่ ๓ ไทยเป็นฐานการผลิตยานยนต์ไฟฟ้าที่สำคัญของโลก

หมุดหมายที่ ๔ ไทยเป็นศูนย์กลางทางการแพทย์และสุขภาพมูลค่าสูง

หมุดหมายที่ ๕ ไทยเป็นประตูการค้าการลงทุนและยุทธศาสตร์ทางโลจิสติกส์ที่สำคัญของ

ภูมิภาค

หมุดหมายที่ ๖ ไทยเป็นฐานการผลิตอุปกรณ์อิเล็กทรอนิกส์อัจฉริยะที่สำคัญของโลก

#### ๒. มิติโอกาสและความเสมอภาคทางเศรษฐกิจและสังคม

หมุดหมายที่ ๗ ไทยมีวิสาหกิจขนาดกลางและขนาดย่อมที่เข้มแข็ง มีศักยภาพสูง และสามารถแข่งขันได้

หมุดหมายที่ ๘ ไทยมีพื้นที่และเมืองอัจฉริยะที่น่าอยู่ ปลอดภัย เดิพโตได้อย่างยั่งยืน

หมุดหมายที่ ๙ ไทยมีความยากจนข้ามรุ่นลดลง และคนไทยทุกคนมีความคุ้มครองทางสังคมที่เพียงพอ เหมาะสม

#### ๓. มิติความยั่งยืนของทรัพยากรธรรมชาติและสิ่งแวดล้อม

หมุดหมายที่ ๑๐ ไทยมีเศรษฐกิจหมุนเวียนและสังคมคาร์บอนต่ำ

หมุดหมายที่ ๑๑ ไทยสามารถลดความเสี่ยงและผลกระทบจากภัยธรรมชาติและการเปลี่ยนแปลงสภาพภูมิอากาศ

#### ๔. มิติปัจจัยผลักดันการพลิกโฉมประเทศ

หมุดหมายที่ ๑๒ ไทยมีกำลังคนสมรรถนะสูง มุ่งเรียนรู้อย่างต่อเนื่อง ตอบโจทย์การพัฒนาแห่งอนาคต

หมุดหมายที่ ๑๓ ไทยมีภาครัฐที่ทันสมัย มีประสิทธิภาพ และตอบโจทย์ประชาชน

\*\*\*ที่มา : สำนักงานคณะกรรมการพัฒนาการเศรษฐกิจและสังคมแห่งชาติ

แผนภาพ ความเชื่อมโยงระหว่างหมวดหมายการพัฒนากับเป้าหมายหลัก

<p>การปรับโครงสร้าง การผลิตสู่ เศรษฐกิจฐาน นวัตกรรม</p>	<p>การพัฒนาคน สำหรับโลกยุคใหม่ ฐานนวัตกรรม</p>	<p>การมุ่งสู่สังคมแห่ง โอกาสและความ เป็นธรรม นวัตกรรม</p>	<p>การเปลี่ยนผ่าน ไปสู่ความยั่งยืน ฐานนวัตกรรม</p>	<p>การเสริมสร้าง ความสามารถของ ประเทศในการรับมือ กับการเปลี่ยนแปลง และความเสี่ยง ภายใต้อิทธิพล บริบทโลก ใหม่ฐาน นวัตกรรม</p>
<p>๑. เกษตรและ เกษตรแปรรูป มูลค่าสูง ๒ การท่องเที่ยว เน้น คุณภาพและ เน้นความ ยั่งยืน ๓ การผลิตยาน ยนต์ ไฟฟ้า ๔ การแพทย์และ สุขภาพมูลค่าสูง ๕ ประตุการค้ำ ลงทุนและ โลติจิสติกส์ ๖ อิเล็กทรอนิกส์ อัจฉริยะ ๗ SMEs ที่ เข้มแข็ง แข่งขันได้ ๘ พื้นที่และเมือง อัจฉริยะ ๑๐ เศรษฐกิจ หมุนเวียนและ สังคม คาร์บอนต่ำ</p>	<p>๑. เกษตรและ เกษตรแปรรูป มูลค่า สูง ๒ การท่องเที่ยว เน้นคุณภาพและ เน้น ความยั่งยืน ๓ การผลิตยาน ยนต์ไฟฟ้า ๔ การแพทย์และ สุขภาพมูลค่าสูง ๕ ประตุการค้ำ ลงทุนและ โลติจิสติกส์ ๖ อิเล็กทรอนิกส์ อัจฉริยะ ๗ SMEs ที่ เข้มแข็ง แข่งขันได้ ๘ พื้นที่และเมือง อัจฉริยะ ๙ เศรษฐกิจ หมุนเวียนและ สังคม คาร์บอนต่ำ ๑๒ กำลังคน สมรรถนะสูง</p>	<p>๔. การแพทย์และ สุขภาพมูลค่าสูง ๕ ประตุการค้ำ ลงทุนและ โลติ จิสติกส์ ๖ อิเล็กทรอนิกส์ อัจฉริยะ ๗ SMEs ที่ เข้มแข็ง แข่งขันได้ ๘ พื้นที่และเมือง อัจฉริยะ ๙ เศรษฐกิจ หมุนเวียนและ สังคม คาร์บอนต่ำ ๑๐ เศรษฐกิจ หมุนเวียนและ สังคม คาร์บอนต่ำ ๑๓ ภาครัฐที่ ทันสมัยมี ประสิทธิภาพ</p>	<p>๑. เกษตรและ เกษตรแปรรูป มูลค่าสูง ๒ การท่องเที่ยว เน้น คุณภาพและ เน้นความ ยั่งยืน ๓ การผลิตยาน ยนต์ ไฟฟ้า ๕ ประตุการค้ำ ลงทุนและ โลติ จิสติกส์ ๘ พื้นที่และเมือง อัจฉริยะ ๑๐ เศรษฐกิจ หมุนเวียนและ สังคม คาร์บอนต่ำ ๑๑ ภัยธรรมชาติ และ การ เปลี่ยนแปลงสภาพ ภูมิอากาศ</p>	<p>๑. เกษตรและ เกษตรแปรรูป มูลค่าสูง ๔ การแพทย์และ สุขภาพมูลค่าสูง ๖ อิเล็กทรอนิกส์ อัจฉริยะ ๘ พื้นที่และเมือง อัจฉริยะ ๑๑ ภัยธรรมชาติ และ การ เปลี่ยนแปลงสภาพ ภูมิอากาศ ๑๓ ภาครัฐที่ ทันสมัยมี ประสิทธิภาพ</p>

## เป้าหมายการพัฒนาที่ยั่งยืน (Sustainable Development Goals : SDGs)

มีทั้งหมด ๑๗ เป้าหมาย (Goals) ภายใต้หนึ่งเป้าหมายจะประกอบไปด้วยเป้าหมายย่อย ๆ ที่เรียกว่า เป้าประสงค์ (Targets) ซึ่งมีจำนวนทั้งหมด ๑๖๙ เป้าประสงค์ และพัฒนาตัวชี้วัด (Indicators) จำนวน ๒๓๒ ตัวชี้วัด เพื่อติดตามความก้าวหน้าของเป้าหมายดังกล่าว

เป้าหมายการพัฒนาทั้ง ๑๗ ข้อ สะท้อน ๓ เสาหลักของมิติความยั่งยืน (Three Pillars of Sustainability) คือ มิติด้านสังคม เศรษฐกิจ และสิ่งแวดล้อม บวกกับอีก ๒ มิติ คือ มิติด้านสันติภาพและสถาบัน และมิติด้านหุ้นส่วนการพัฒนาที่เชื่อมโยงทุกมิติของความยั่งยืนไว้ด้วยกัน รวมเป็น ๕ มิติ

องค์การสหประชาชาติแบ่งเป้าหมาย ๑๗ ข้อ ออกเป็น ๕ กลุ่ม (เรียกว่า ๕ Ps) ประกอบด้วย

๑. People (มิติด้านสังคม): ครอบคลุมเป้าหมายที่ ๑ ถึง เป้าหมายที่ ๕
๒. Prosperity (มิติด้านเศรษฐกิจ): ครอบคลุมเป้าหมายที่ ๗ ถึง เป้าหมายที่ ๑๑
๓. Planet (มิติด้านสิ่งแวดล้อม): ครอบคลุมเป้าหมายที่ ๖ เป้าหมายที่ ๑๒ และ ๑๕
๔. Peace (มิติด้านสันติภาพและสถาบัน): ครอบคลุมเป้าหมายที่ ๑๖
๕. Partnership (มิติด้านหุ้นส่วนการพัฒนา): ครอบคลุมเป้าหมายที่ ๑๗

เป้าหมายทั้ง ๑๗ เป้าหมาย ประกอบด้วย

**เป้าหมายที่ ๑ :** ขจัดความยากจนทุกรูปแบบในทุกพื้นที่

**เป้าหมายที่ ๒ :** ยุติความหิวโหย บรรลุความมั่นคงทางอาหารและยกระดับโภชนาการและส่งเสริมเกษตรกรรมที่ยั่งยืน

**เป้าหมายที่ ๓ :** สร้างหลักประกันว่าคนมีชีวิตที่มีสุขภาพดีและส่งเสริมความเป็นอยู่ที่ดีสำหรับทุกคนในทุกวัย

**เป้าหมายที่ ๔ :** สร้างหลักประกันว่าทุกคนมีการศึกษาที่มีคุณภาพอย่างครอบคลุมและเท่าเทียม และสนับสนุนโอกาสในการเรียนรู้ตลอดชีวิต

**เป้าหมายที่ ๕ :** บรรลุความเท่าเทียมระหว่างเพศ และเสริมอำนาจให้แก่สตรีและเด็กหญิง

**เป้าหมายที่ ๖ :** สร้างหลักประกันว่าจะมีการจัดให้มีน้ำและสุขอนามัยสำหรับทุกคนและมีการบริหารจัดการที่ยั่งยืนสำหรับทุกคน

**เป้าหมายที่ ๗ :** สร้างหลักประกันให้ทุกคนสามารถเข้าถึงพลังงานสมัยใหม่ที่ยั่งยืนในราคาที่ย่อมเยา

**เป้าหมายที่ ๘ :** ส่งเสริมการเติบโตทางเศรษฐกิจที่ต่อเนื่อง ครอบคลุม และยั่งยืน การจ้างงานเต็มที่มีผลิตภาพ และการมีงานที่เหมาะสมสำหรับทุกคน

**เป้าหมายที่ ๙ :** สร้างโครงสร้างพื้นฐานที่มีความทนทาน ส่งเสริมการพัฒนาอุตสาหกรรมที่ครอบคลุมและยั่งยืน และส่งเสริมนวัตกรรม

**เป้าหมายที่ ๑๐ :** ลดความไม่เสมอภาคภายในประเทศและระหว่างประเทศ

**เป้าหมายที่ ๑๑ :** ทำให้เมืองและการตั้งถิ่นฐานของมนุษย์มีความครอบคลุม ปลอดภัย มีภูมิคุ้มกัน และยั่งยืน

**เป้าหมายที่ ๑๒ :** สร้างหลักประกันให้มีรูปแบบการผลิตและการบริโภคที่ยั่งยืน

**เป้าหมายที่ ๑๓ :** ปฏิบัติการอย่างเร่งด่วนเพื่อต่อสู้การเปลี่ยนแปลงสภาพภูมิอากาศและผลกระทบที่เกิดขึ้น

**เป้าหมายที่ ๑๔ :** อนุรักษ์และใช้ประโยชน์จากมหาสมุทร ทะเล และทรัพยากรทางทะเลอย่างยั่งยืน เพื่อการพัฒนาที่ยั่งยืน

**เป้าหมายที่ ๑๕ :** ปกป้อง ฟื้นฟู และสนับสนุนการใช้ระบบนิเวศบนบกอย่างยั่งยืน จัดการป่าไม้ อย่างยั่งยืน ต่อสู้การกลายสภาพเป็นทะเลทราย หยุดการเสื่อมโทรมของที่ดินและพื้นสภาพดิน และหยุดยั้ง การสูญเสียความหลากหลายทางชีวภาพ

**เป้าหมายที่ ๑๖ :** ส่งเสริมสังคมที่สงบสุขและครอบคลุมเพื่อการพัฒนาที่ยั่งยืน ให้ทุกคนเข้าถึง ความยุติธรรม และสร้างสถาบันที่มีประสิทธิภาพ รับผิดชอบ และครอบคลุมในทุกระดับ

**เป้าหมายที่ ๑๗ :** เสริมความเข้มแข็งให้แก่กลไกการดำเนินงานและฟื้นฟูทุนส่วนความร่วมมือระดับโลก เพื่อการพัฒนาที่ยั่งยืน

### ๓. แผนพัฒนาภาค/ แผนพัฒนากลุ่มจังหวัด/ แผนพัฒนาจังหวัด

#### ๓.๑ แผนพัฒนาภาคกลาง

เป้าหมายการพัฒนาภาคกลาง มุ่งสู่การเป็น “ฐานการผลิตสินค้าและบริการมูลค่าสูง” ที่เติบโตอย่างยั่งยืนบนศักยภาพของพื้นที่

##### ● ตัวชี้วัดและค่าเป้าหมาย

ตัวชี้วัด	ค่าฐาน	ค่าเป้าหมาย ๒๕๖๖ - ๒๕๗๐
๑. อัตราการขยายตัวผลิตภัณฑ์ ภาคกลาง (ร้อยละ)	มูลค่าผลิตภัณฑ์ภาค แบบปริมาณ ลูกโซ่ เฉลี่ยปี ๒๕๖๐ - ๒๕๖๓ ๒,๕๗๐,๓๑๘.๗๕ ล้านบาท อัตรา การขยายตัวผลิตภัณฑ์ภาค เฉลี่ยปี ๒๕๖๐ - ๒๕๖๓ ร้อยละ ๑.๑ ต่อปี	อัตราการขยายตัวผลิตภัณฑ์ภาค เฉลี่ยร้อยละ ๕.๐ ต่อปี
๒. สัมประสิทธิ์ความไม่เสมอภาค (Gini Coefficient) ในการกระจาย รายได้ของภาคกลาง	ปี ๒๕๖๒ ๐.๓๘๕	ลดลงต่ำกว่า ๐.๓๘๕

##### ● แนวทางการพัฒนาภาคกลาง

๑. ยกระดับการผลิตสินค้าเกษตรและผลิตภัณฑ์เกษตรแปรรูปที่มีมูลค่าเพิ่มสูง ได้มาตรฐานระดับสากล โดยมีแนวทางการพัฒนาที่สำคัญ ดังนี้

๑) ส่งเสริมการประยุกต์ใช้เทคโนโลยี นวัตกรรมและคลังข้อมูลการเกษตรในการ วางแผน พัฒนาผลผลิต และประสิทธิภาพการผลิตสินค้าเกษตรและเกษตรแปรรูปที่สอดคล้องกับศักยภาพของ พื้นที่ และความต้องการของตลาดที่เปลี่ยนแปลงไป เพื่อพัฒนาผลิตภัณฑ์ใหม่ ๆ ที่สอดคล้องกับความต้องการ ของตลาด

๒) ใช้ประโยชน์จากผลงานวิจัยจากหน่วยงานวิจัย มหาวิทยาลัย และสถาบัน อาชีวศึกษา ภาคเอกชน และภาคีต่าง ๆ เพื่อให้ผลผลิตทางการเกษตรของภาคได้รับการยอมรับและมีชื่อเสียง ทั้งด้าน คุณภาพและมาตรฐาน ตลอดจนมีการใช้ทรัพยากรในการผลิตเพื่อสร้างมูลค่าเพิ่มอย่างมีประสิทธิภาพ โดยให้ ความสำคัญกับการนำแนวปฏิบัติด้านเศรษฐกิจหมุนเวียนมาประยุกต์ใช้ตลอดกระบวนการผลิต แปรรูป และพัฒนาผลิตภัณฑ์ทางการเกษตร

๓) ส่งเสริมการบริโภคสินค้าเกษตรและสินค้าเกษตรแปรรูปที่ได้คุณภาพ ด้วยการรณรงค์ และส่งเสริมให้ผู้บริโภคมีความตระหนัก เลือกใช้ และบริโภคสินค้าเกษตรและเกษตรแปรรูปที่ปลอดภัย มีคุณภาพสูง และได้มาตรฐานเพื่อกระตุ้นให้เกิดตลาดสินค้าคุณภาพในวงกว้างอย่างทั่วถึง

๔) เพิ่มประสิทธิภาพการบริหารจัดการสินค้าเกษตรตลอดห่วงโซ่คุณค่าด้วยเทคโนโลยีดิจิทัล โดยการสร้างปัจจัยแวดล้อมที่จะเอื้อและจูงใจให้ภาคเอกชนเข้าร่วมลงทุนพัฒนาตลาดกลาง ภูมิภาค/ตลาดในชุมชน รวมถึงการพัฒนาช่องทางตลาดออนไลน์สินค้าเกษตร และพัฒนาตลาดค้าส่งค้าปลีก สินค้าเกษตรที่สำคัญในพื้นที่เพื่อนำไปสู่การเป็นศูนย์รวบรวมและกระจายสินค้าเกษตรของประเทศ และรองรับการเติบโตของธุรกิจ e-Commerce

๕) บริหารจัดการพื้นที่เสี่ยงภัยแล้ง น้ำท่วมซ้ำซากทางการเกษตร เพื่อลดความเสี่ยงจากการสูญเสียผลผลิตทางการเกษตร โดยพัฒนาแพลตฟอร์มและแอปพลิเคชันสำหรับการเข้าถึงคลังข้อมูลต่าง ๆ อย่างเป็นระบบ เพื่อรายงานสถานการณ์ประจำปี รายเดือน และรายสัปดาห์ให้เกษตรกรและชุมชนในพื้นที่ใช้ประกอบการวางแผนในการรับมือกับสถานการณ์ได้อย่างเท่าทัน

**๒. ส่งเสริมแหล่งท่องเที่ยวสำคัญและแหล่งท่องเที่ยวชุมชนให้เป็นจุดหมายของการท่องเที่ยวคุณภาพ** โดยมีแนวทางการพัฒนาที่สำคัญ ดังนี้

๑) ส่งเสริมการพัฒนากิจกรรมการท่องเที่ยวคุณภาพที่เป็นศักยภาพของพื้นที่ เพื่อรองรับกระแสการท่องเที่ยวที่มีความหลากหลายมากขึ้นตามกระแสการเปลี่ยนแปลงของประชากรแต่ละช่วงวัย และรูปแบบการใช้ชีวิต และการทำงานที่เน้นความสมดุล (Work life balance) รวมถึงความต้องการเฉพาะของกลุ่มนักท่องเที่ยวเพื่อทำงาน (Workation) กลุ่มผู้สูงอายุ กลุ่มผู้เกษียณอายุ กลุ่มผู้ดูแลรักษาสุขภาพ และกลุ่มพนักระยะยาว ที่มีแนวโน้มการเติบโตสูง โดยปรับการพัฒนากิจกรรมการท่องเที่ยวให้สอดคล้องกับความต้องการ อาทิ ส่งเสริมการท่องเที่ยวไมซ์ (MICE) และการท่องเที่ยวเชิงนิเวศในเขตจังหวัดที่มีแหล่งธรรมชาติที่มีเอกลักษณ์เฉพาะถิ่น การท่องเที่ยวเชิงวัฒนธรรมและประวัติศาสตร์ การท่องเที่ยวเชิงอาหารและวิถีการใช้ชีวิต ตลอดจนการท่องเที่ยวเพื่อฟื้นฟูสุขภาพ และการท่องเที่ยวเชิงกีฬา

๒) ส่งเสริมพัฒนาการท่องเที่ยวเชิงสร้างสรรค์และวัฒนธรรม โดยใช้จุดเด่นและความคิดสร้างสรรค์ ศิลปะ วัฒนธรรม และองค์ความรู้ที่เป็นอัตลักษณ์เฉพาะถิ่นมาต่อยอดเพื่อสร้างคุณค่า ให้แก่แหล่งท่องเที่ยว รวมถึงธุรกิจบริการและสินค้าที่เกี่ยวข้องเนื่องกับการท่องเที่ยวของพื้นที่ ซึ่งคุณค่าที่เป็นลักษณะเฉพาะของท้องถิ่น พื้นที่ที่มีการบริหารจัดการ และนำเสนอให้เหมาะสมกับกระแสการท่องเที่ยวที่เปลี่ยนแปลงไปสู่การแสวงหาประสบการณ์ตรงแบบปัจเจก และกลุ่มเฉพาะจะช่วยคัดกรองนักท่องเที่ยวคุณภาพจากทั่วโลกให้เข้าถึงแหล่งท่องเที่ยวชุมชน และยังช่วยสนับสนุนให้มีการเชื่อมโยงเส้นทางท่องเที่ยวให้หลากหลายอย่างทั่วถึงไปยังพื้นที่เมืองรองที่มีศักยภาพ

๓) บริหารจัดการการท่องเที่ยวโดยคำนึงถึงขีดความสามารถในการรองรับของแหล่งท่องเที่ยว (Carrying Capacity) ให้สามารถฟื้นฟูกลับมาสมบูรณ์ เพื่อให้บริการแก่นักท่องเที่ยวได้อย่างยั่งยืน ทั้งในมิติของแหล่งท่องเที่ยวธรรมชาติ และวัฒนธรรม วิถีชีวิต ความเป็นอยู่บนพื้นฐานการมีส่วนร่วมของชุมชน ภาคเอกชน และหน่วยงานในระดับพื้นที่ การพัฒนาการท่องเที่ยวในพื้นที่ การดูแลความปลอดภัย และรักษาสุขภาพแหล่งท่องเที่ยวให้สมบูรณ์ โดยเฉพาะในจังหวัดที่มีแหล่งท่องเที่ยวที่มีชื่อเสียงในระดับนานาชาติ และมีจำนวนนักท่องเที่ยวเดินทางเข้ามาเป็นจำนวนมาก

๔) ยกระดับความสามารถของผู้ประกอบการด้านการท่องเที่ยว และสถานประกอบการท่องเที่ยวให้ได้มาตรฐาน โดยเฉพาะด้านการดูแลบริหารจัดการเรื่องมาตรฐานการให้บริการ ด้านการท่องเที่ยวที่คำนึงถึงสุขอนามัย ความเป็นธรรม ความปลอดภัยในชีวิตและทรัพย์สินของนักท่องเที่ยว และการจัดการสิ่งแวดล้อมอย่างยั่งยืน

๕) ส่งเสริมบทบาทของชุมชนในการจัดการการท่องเที่ยวสีเขียว เพื่อลดผลกระทบทางสิ่งแวดล้อมจากการท่องเที่ยว โดยให้ความสำคัญกับการเสริมสร้างบทบาทของชุมชนในการจัดการการท่องเที่ยวในพื้นที่บนพื้นฐานความรับผิดชอบต่อสังคมและสิ่งแวดล้อม

**๓. พัฒนาระบบบริการส่งเสริมสุขภาพและการให้บริการทางการแพทย์ที่มีศักยภาพ ในการสร้างมูลค่าทางเศรษฐกิจให้ได้มาตรฐานในระดับสากล โดยมีแนวทางการพัฒนาที่สำคัญ ดังนี้**

๑) ส่งเสริมการลงทุนอุตสาหกรรมทางการแพทย์ และยกระดับการให้บริการทางการแพทย์แบบครบวงจร ในเขตพื้นที่จังหวัดนนทบุรี **นครปฐม** ปทุมธานี สมุทรสาคร และสมุทรปราการ เพื่อเชื่อมโยงเป็นเครือข่ายรองรับการขยายตัวของสถานบริการทางการแพทย์จากกรุงเทพฯ

๒) ส่งเสริมศักยภาพและความเป็นเลิศทางการรักษาของสถานพยาบาล เกี่ยวกับโรคติดต่อและโรคติดเชื้อไม่รุนแรง โรคทรวงอก โรคกระดูกและข้อ และการดูแลรักษาผู้ป่วยพักฟื้น การวิจัยทางการแพทย์ และรักษาโรคเฉพาะทางที่เป็นจุดแข็งของสถานพยาบาลในภาคกลาง ให้สามารถเชื่อมโยงกับคู่ค้าทางธุรกิจในการจัดหาผู้ป่วยต่างชาติมาเข้ารับบริการ

๓) ส่งเสริมบริการสุขภาพบนฐานภูมิปัญญาและเอกลักษณ์ของพื้นที่ โดยนำการดูแลรักษาสุขภาพด้านการแพทย์แผนไทย การแพทย์ทางเลือก และการท่องเที่ยวเชิงสุขภาพของชุมชนท้องถิ่น ที่เป็นจุดเด่นของภาคกลางมาพัฒนาต่อยอดบริการและผลิตภัณฑ์ส่งเสริมสุขภาพ เพื่อสร้างโอกาสให้ผู้ประกอบการในพื้นที่ที่มีศักยภาพ สามารถเชื่อมโยงเข้าสู่ห่วงโซ่ของอุตสาหกรรมบริการทางการแพทย์และการดูแลสุขภาพระดับประเทศ และแข่งขันได้ในระดับสากลในที่สุด

๔) พัฒนาผลิตภัณฑ์สุขภาพให้มีคุณภาพตามมาตรฐานสากลและเป็นที่ต้องการ ในตลาดควบคู่กับการอำนวยความสะดวกให้แก่ผู้ประกอบการให้สามารถขึ้นทะเบียน และนำผลิตภัณฑ์สุขภาพที่มีความหลากหลายเข้าสู่ตลาด สนับสนุนการร่วมทุนระหว่างภาครัฐและผู้ประกอบการขนาดกลาง ขนาดย่อม ที่จะเอื้อให้เกิดการพัฒนาฐานการผลิตผลิตภัณฑ์สุขภาพในพื้นที่

๕) ส่งเสริมให้สถาบันการศึกษามีส่วนร่วมในการพัฒนาการวิจัยและพัฒนาบุคลากร รวมทั้งดึงดูดผู้เชี่ยวชาญจากต่างประเทศให้เข้ามาทำงานและถ่ายทอดองค์ความรู้ที่เกี่ยวข้องกับธุรกิจบริการทางการแพทย์ และสุขภาพที่เหมาะสม สามารถนำมาประยุกต์ใช้เพื่อสร้างมูลค่าในพื้นที่มากยิ่งขึ้น

**๔. พัฒนาเมือง เขตพัฒนาเศรษฐกิจพิเศษชายแดนและเมืองชายแดน รวมทั้งพื้นที่ระเบียงเศรษฐกิจพิเศษภาคกลาง - ตะวันตกให้เป็นศูนย์กลางการกระจายความเจริญทางเศรษฐกิจของภาคกลาง โดยมีแนวทางการพัฒนาที่สำคัญ ดังนี้**

๑) เร่งดำเนินการวางแผนพัฒนารูปแบบและบริหารจัดการพื้นที่เมืองเพื่อรองรับการขยายตัวในอนาคต โดยคำนึงถึงหลักอารยสถาปัตย์ (Universal Design) เพื่อให้คนทุกกลุ่มและทุกช่วงวัยสามารถใช้ชีวิต ดำเนินกิจกรรมทางเศรษฐกิจ และมีปฏิสัมพันธ์ทางสังคมร่วมกันได้อย่างสอดคล้องลงตัว และสามารถสนองตอบความต้องการที่หลากหลายของประชากรเมืองได้อย่างรอบด้าน และบริหารจัดการพื้นที่ให้เอื้อต่อทิศทางการพัฒนาในอนาคต โดยคำนึงถึงความยั่งยืนและความกลมกลืนทางภูมินิเวศ ภูมิสังคม และภูมิวัฒนธรรมของแต่ละพื้นที่บนพื้นฐานการมีส่วนร่วมของทุกภาคส่วนในสังคม

๒) พัฒนาโครงสร้างพื้นฐานเพื่ออำนวยความสะดวกในการคมนาคมและการขนส่งสินค้า โดยให้ความสำคัญกับการพัฒนาระบบขนส่งต่อเนื่องหลายรูปแบบทั้งทางบก ทางน้ำ ทางราง และทางอากาศ ในพื้นที่ที่มีศักยภาพและเขตพัฒนาพิเศษ รวมถึงชายแดน มุ่งเน้นการพัฒนาระบบเชื่อมต่อ เพื่อเพิ่มประสิทธิภาพและลดต้นทุนการคมนาคมขนส่งให้เอื้อต่อการพัฒนาธุรกิจบริการโลจิสติกส์ โดยเฉพาะการรวบรวมและกระจายสินค้าที่จะเติบโตควบคู่กับธุรกิจ e-Commerce รวมทั้งพัฒนาพื้นที่รอบสถานีรถไฟฟ้าหรือระบบขนส่งมวลชน (Transit Oriented Development) เพื่อให้เกิดการใช้ประโยชน์พื้นที่สูงสุดและลดภาวะการเติบโตของเมืองอย่างไร้ทิศทาง

๓) ดำเนินการพัฒนาตามแผนพัฒนาระเบียงเศรษฐกิจพิเศษภาคกลาง-ตะวันตก (CWEC) ในพื้นที่จังหวัดกาญจนบุรี สุพรรณบุรี พระนครศรีอยุธยา และ**นครปฐม** รวมทั้งเขตพัฒนาเศรษฐกิจพิเศษชายแดนในพื้นที่จังหวัดกาญจนบุรี ให้เป็นไปตามแผนและเป้าหมายที่กำหนด

**๕. พัฒนาและยกระดับความสามารถในการแข่งขันของวิสาหกิจขนาดกลาง และขนาดย่อม ในอุตสาหกรรมและบริการแห่งอนาคตของภาคกลาง โดยมีแนวทางการพัฒนาที่สำคัญ ดังนี้**

๑) เตรียมความพร้อมให้ผู้ประกอบการรายย่อยในอุตสาหกรรมยานยนต์สันดาปภายใน ให้สามารถปรับตัวสู่การเป็นส่วนหนึ่งของห่วงโซ่อุปทานอุตสาหกรรมยานยนต์อนาคตในประเทศ ที่เชื่อมโยงกับห่วงโซ่การผลิตระดับโลก โดยเสริมสร้างองค์ความรู้และทักษะที่จำเป็นให้แก่ผู้ประกอบการและกำลังแรงงานในพื้นที่ ซึ่งจะต้องปรับเปลี่ยนไปตามเทคโนโลยีการผลิตยานยนต์สมัยใหม่ เพื่อยกระดับประสิทธิภาพการผลิตและการให้บริการ รวมถึงส่งเสริมการร่วมวิจัย และพัฒนาระหว่างผู้ประกอบการในพื้นที่กับภาคีสถาบันวิจัย สถาบันการศึกษา และสถาบันยานยนต์ เพื่อพัฒนาคุณภาพผลิตภัณฑ์และชิ้นส่วนต่าง ๆ ของยานยนต์อนาคตให้มีคุณภาพสูงเทียบเท่าระดับสากล

๒) ส่งเสริมการสร้างเครือข่ายและพันธมิตรธุรกิจ ระหว่างผู้ประกอบการรายใหญ่ที่มีศักยภาพในอุตสาหกรรมและบริการแห่งอนาคตของภาคกลาง กับวิสาหกิจขนาดกลาง และขนาดย่อมในห่วงโซ่มูลค่าทางการค้า เพื่อเชื่อมโยงผู้ประกอบการรายย่อยที่มีศักยภาพในพื้นที่ อาทิ ยานยนต์และชิ้นส่วน ท่องเที่ยว บริการทางการแพทย์และการดูแลสุขภาพ อุตสาหกรรมอาหารและการแปรรูป ตลอดจนชุมชนไพร่เข้ากับห่วงโซ่มูลค่าโลกผ่านผู้ประกอบการรายใหญ่ที่มีขีดความสามารถ เพื่อสนับสนุนให้เกิดการเรียนรู้และพัฒนาไปสู่การผลิตที่เป็นเจ้าของตราสินค้าที่ใช้เทคโนโลยี และนวัตกรรมที่สามารถออกแบบและพัฒนาขึ้นได้ด้วยตัวเอง

๓) สนับสนุนให้ผู้ประกอบการวิสาหกิจขนาดกลางและขนาดย่อม (SMEs) ที่มีศักยภาพของพื้นที่สามารถเข้าถึงและใช้ประโยชน์จากแหล่งทุน เทคโนโลยี และนวัตกรรม เพื่อใช้ในการดำเนินธุรกิจตลอดกระบวนการ ตั้งแต่การผลิต การแปรรูป และการตลาด ควบคู่กับการพัฒนาองค์ความรู้ให้ผู้ประกอบการสามารถพัฒนาเทคโนโลยีและนวัตกรรมต่อยอดจากภูมิปัญญาท้องถิ่นที่เป็นจุดแข็งของพื้นที่ให้สามารถพัฒนาและพึ่งพาตนเองได้ในอนาคต

๔) ส่งเสริมและพัฒนากิจการธุรกิจสตาร์ทอัพ ด้วยการสร้างระบบนิเวศน์ให้เอื้อต่อการจัดตั้งกลุ่มหรือสร้างธุรกิจสตาร์ทอัพที่เชื่อมโยงกับการใช้ปัจจัยการผลิตและการสร้างงานใหม่ในพื้นที่ เพื่อสร้างสินค้า บริการ และผลิตภัณฑ์ใหม่ ๆ ที่สร้างรายได้ให้แก่พื้นที่

**๖. พื้นฟูทรัพยากรธรรมชาติและแก้ไขปัญหาสิ่งแวดล้อม ให้สามารถสนับสนุนคุณภาพชีวิตที่ดีของประชาชนในพื้นที่ และเสริมสร้างขีดความสามารถในการดำเนินกิจกรรมทางเศรษฐกิจสู่ความสมดุลและยั่งยืน โดยมีแนวทางการพัฒนาที่สำคัญ ดังนี้**

๑) บริหารจัดการทรัพยากรธรรมชาติและแก้ไขปัญหาสิ่งแวดล้อมที่มีศักยภาพ โดยท้องถิ่นและชุมชน ด้วยการให้ความสำคัญกับการใช้ทรัพยากรอย่างมีประสิทธิภาพ การลดการสร้างของเสียและมลพิษทุกรูปแบบ รวมทั้งลดการปล่อยก๊าซเรือนกระจก การจัดการขยะมูลฝอย และน้ำเสียอย่างเบ็ดเสร็จครบวงจรด้วยเทคโนโลยีที่เหมาะสม และการเตรียมพร้อมรับมือกับภัยพิบัติทุกรูปแบบ

๒) บริหารจัดการน้ำในเขตลุ่มน้ำที่สำคัญของภาคกลาง อาทิ ลุ่มน้ำเจ้าพระยา ลุ่มน้ำแม่กลอง ลุ่มน้ำท่าจีน และลุ่มน้ำป่าสัก เพื่อให้มีน้ำใช้อย่างเพียงพอและเหมาะสมทั้งในด้านการอุปโภค บริโภคในภาคครัวเรือน และใช้ในภาคการผลิตและบริการ อาทิ การขุดลอกขยายคูคลองและการพัฒนาแหล่งกักเก็บน้ำในไร่นา

๓) ปรับแนวทางการผลิตและบริโภคสู่ความยั่งยืนและเป็นมิตรกับสิ่งแวดล้อม โดยพัฒนากลไก เครื่องมือทางเศรษฐศาสตร์และไม่ใช้เศรษฐศาสตร์เพื่อจูงใจ กระตุ้น และกำกับให้ผู้ผลิตและบริโภคในพื้นที่ปรับเปลี่ยนพฤติกรรมสู่วิถีชีวิตที่เป็นมิตรกับสิ่งแวดล้อม

๔) บริหารจัดการการใช้ประโยชน์จากทรัพยากรธรรมชาติและจัดการของเหลือจากการผลิตและการบริโภคในพื้นที่อย่างมีประสิทธิภาพ ร่วมกับกำหนดเขตพื้นที่เพื่อการใช้ประโยชน์ให้เหมาะสม มีประสิทธิภาพและยั่งยืน แก้ไขปัญหาความขัดแย้งด้านทรัพยากรธรรมชาติและสิ่งแวดล้อมและพื้นที่ทับซ้อนสร้างสมดุลระหว่างการอนุรักษ์กับการใช้ประโยชน์อย่างยั่งยืน



★ ๓.๒ แผนพัฒนากลุ่มจังหวัด

แผนพัฒนากลุ่มจังหวัดภาคกลางปริมณฑล (พ.ศ.๒๕๖๖ – ๒๕๗๐) ฉบับทบทวน

จังหวัดนครปฐม จัดอยู่ในกลุ่มจังหวัดภาคกลางปริมณฑล ประกอบด้วย ๔ จังหวัด ได้แก่ **นครปฐม** นนทบุรี ปทุมธานี และสมุทรปราการ

● เป้าหมายการพัฒนาของกลุ่มจังหวัด

“ กลุ่มจังหวัดอัจฉริยะที่ยั่งยืน (Smart and Sustainability Cluster) ”

● พันธกิจ

๑. ส่งเสริมระบบธุรกิจเกษตรอัจฉริยะ (Smart Agricultural Business) ให้ชุมชนและภาคการผลิตมีความสามารถในการแข่งขันและเพิ่มมูลค่า

๒. พัฒนาระบบโครงสร้างพื้นฐานเพื่อเพิ่มประสิทธิภาพในการเดินทางสัญจร รวมทั้งคำนึงถึงความปลอดภัย (Smart Mobility and Smart Safety)

๓. ยกระดับคุณภาพชีวิตประชาชนทุกช่วงวัย ให้สามารถใช้ชีวิตได้อย่างมีความสุข สู่การเป็นเมืองน่าอยู่ (Smart Citizen)

๔. พัฒนาและส่งเสริมการท่องเที่ยวเชิงสร้างสรรค์ และพหุวัฒนธรรม (Smart Tourism)

● ตัวชี้วัดความสำเร็จตามเป้าหมายการพัฒนาของกลุ่มจังหวัด

เศรษฐกิจมั่นคง ประชาชนมีค้ำ และความสุขที่ยั่งยืน

เศรษฐกิจมั่นคง ประเมินอัตราการขยายตัวมูลค่าผลิตภัณฑ์มวลรวมกลุ่มจังหวัด เพิ่มขึ้นร้อยละ ๒

ประชาชนมีค้ำ ประเมินจากมูลค่าผลิตภัณฑ์กลุ่มจังหวัดเฉลี่ยต่อหัว เพิ่มขึ้นร้อยละ ๒

ความสุขที่ยั่งยืน ประเมินจากค่าดัชนีความก้าวหน้าของคน (HAI) เฉลี่ยของกลุ่มจังหวัด ต้องไม่น้อยกว่าค่าเฉลี่ยของปี พ.ศ. ๒๕๖๐ – ๒๕๖๔ (หรือไม่น้อยกว่า ๑.๐)

● ประเด็นการพัฒนา วัตถุประสงค์ และแนวทางการพัฒนา มีรายละเอียดดังนี้

ประเด็นการพัฒนา	วัตถุประสงค์	แนวทางการพัฒนา
๑. พัฒนาระบบการผลิตภาคเกษตร อุตสาหกรรมและพาณิชยกรรมด้วยระบบธุรกิจเกษตรอัจฉริยะ	๑. เพื่อพัฒนาการผลิตด้วยการส่งเสริมปัจจัยการผลิตที่ทันสมัย ต่อยอดภูมิปัญญาท้องถิ่น ๒. เพื่อเพิ่มสินค้านวัตกรรมด้วยเทคโนโลยีเพื่อเพิ่มมูลค่า สอดคล้องกับความต้องการของตลาดสากล	๑. พัฒนาชุมชนการผลิตด้วยการส่งเสริมปัจจัยการผลิตที่ทันสมัย ต่อยอดภูมิปัญญาท้องถิ่น ๒. เพิ่มสินค้านวัตกรรมด้วยเทคโนโลยีเพื่อเพิ่มมูลค่า สอดคล้องกับความต้องการของตลาดสากล ๓. สนับสนุนให้เกิดการขยายตัวการจัดการระบบการผลิต ตามแนวทางการปฏิบัติที่ดี การจัดการระบบความปลอดภัยทางชีวภาพระดับฟาร์ม และสร้างผู้แนะนำการพัฒนากระบวนการผลิตตามมาตรฐาน
๒. พัฒนาโครงสร้างพื้นฐาน ระบบโลจิสติกส์ และระบบป้องกันบรรเทาภัยพิบัติภัย	๓. เพื่อพัฒนาโครงสร้างพื้นฐานขนส่งสาธารณะ และโลจิสติกส์ เพื่อรองรับการเติบโตของเมืองและบริการประชาชนอย่างทั่วถึง ๔. เพื่อพัฒนาระบบป้องกันและบรรเทาภัยพิบัติอย่างยั่งยืน	๔. พัฒนาระบบโครงสร้างพื้นฐานรองรับการขยายตัวของเมือง/ชุมชน และเพิ่มประสิทธิภาพระบบโครงข่ายการคมนาคมขนส่ง และระบบโลจิสติกส์ ๕. พัฒนาเพิ่มประสิทธิภาพการบริหารจัดการน้ำและระบบป้องกันน้ำท่วมเขตเมือง และพื้นที่เศรษฐกิจ
๓. พัฒนาคุณภาพชีวิตสู่สังคมน่าอยู่	๕. ประชาชนมีคุณภาพชีวิตที่ดีขึ้น	๖. ส่งเสริมสถานบริการสุขภาพเพื่อให้ประชาชนได้รับบริการสุขภาพอย่างทั่วถึง สถานบริการสุขภาพที่มีคุณภาพตามมาตรฐานที่กำหนด

ประเด็นการพัฒนา	วัตถุประสงค์	แนวทางการพัฒนา
๔. พัฒนาและส่งเสริมการท่องเที่ยวเชื่อมโยงวัฒนธรรมที่หลากหลาย	๖. เพิ่มรายได้และจำนวนนักท่องเที่ยว ๗. แหล่งท่องเที่ยวได้รับการพัฒนาให้มีความพร้อมรองรับการท่องเที่ยวที่สอดคล้องกับวิถีชีวิต	๗. พัฒนาแหล่งท่องเที่ยวในกลุ่มจังหวัดฯ ๘. พัฒนาพื้นที่เชิงการเกษตรมูลค่าสูง รองรับการท่องเที่ยวเพื่อการเรียนรู้แบบ one day trip และเพิ่มรายได้จากกิจกรรมส่งเสริมการท่องเที่ยว ๙. พัฒนาบุคลากรด้านการท่องเที่ยว ๑๐. ส่งเสริมการท่องเที่ยวเชื่อมโยงวัฒนธรรมที่หลากหลาย

**★ ๓.๓ แผนพัฒนาจังหวัด**

**แผนพัฒนาจังหวัดนครปฐม พ.ศ. ๒๕๖๖ - ๒๕๗๐ ฉบับทบทวน**

**● เป้าหมายการพัฒนาจังหวัดนครปฐม**

**เมืองอัจฉริยะที่รู้จัก เต็มโตอย่างสมดุลและยั่งยืน (Well-known sustainability and balanced Smart City)**

เมืองอัจฉริยะ หรือ Smart City คือ เมืองที่ประชาชนมีความรู้ (Smart Learning) และนำการประยุกต์เทคโนโลยีดิจิทัลหรือข้อมูลสารสนเทศและการสื่อสารในการเพิ่มประสิทธิภาพในการบริหารจัดการ (Smart Citizen) เพื่อช่วยในการลดต้นทุน และลดการบริโภคของประชากรให้ประชาชนสามารถอยู่อาศัยได้ในคุณภาพชีวิตที่ดี (Smart Society) เป็นโครงการที่สามารถผสมผสานกับการใช้ชีวิตของประชาชน ไม่ว่าจะทั้งด้านการขนส่ง การใช้พลังงาน หรือโครงสร้างพื้นฐาน รวมไปถึงการวางผังเมืองที่ชาญฉลาด รองรับการใช้ชีวิตที่สะดวกสบาย รูปแบบการบริหารจัดการเมือง (Smart Area) ที่จะทำให้เมืองที่สะดวกสบาย เคลื่อนที่อย่างสะดวกและปลอดภัย (Smart Mobility) เกิดพื้นที่ที่ทำให้ประชาชนอยู่ดีมีสุขกัน (smart living) เน้นการจัดสมดุลของสิ่งแวดล้อม ประหยัดพลังงาน และเลือกใช้พลังงานสะอาด จึงช่วยลดปัญหาทางด้านสิ่งแวดล้อม ปัญหามลภาวะทางอากาศ น้ำเสีย ขยะ การระบายน้ำ ช่วยส่งเสริมสภาพแวดล้อมที่ดี คุณภาพอากาศที่ดี เพิ่มพื้นที่สีเขียว และลดปรากฏการณ์โลกร้อน (Smart Environment) ภายใต้กิจกรรมเศรษฐกิจที่สร้างมูลค่า (Smart Economy) แต่ต้นทุนที่ชาญฉลาด มีนวัตกรรม สร้างความแตกต่าง เกิดรายได้อย่างมั่นคงและต่อเนื่อง ทั้งสินค้า (Smart Products) กิจกรรมทางธุรกิจ (Smart Businesses) รวมถึงด้านการท่องเที่ยว (Smart Tourism) เพื่อให้เกิดความสมดุลและยั่งยืนในอนาคต

**● ตัวชี้วัดความสำเร็จตามเป้าหมายการพัฒนาจังหวัดนครปฐม (ปี พ.ศ. ๒๕๖๖ - ๒๕๗๐)**

๑. ภายในปี พ.ศ. ๒๕๗๐ มูลค่าผลิตภัณฑ์มวลรวมของจังหวัดต่อหัว (GPP Per Capita) มีมูลค่าเท่ากับ ๓๑๕,๕๙๕ บาทต่อคนต่อปี (ปี ๒๕๖๖ -๒๕๗๐ เพิ่มขึ้นปีละ ๒%)
๒. สัดส่วนผลิตภัณฑ์มวลรวม ภาคบริการ (การขนส่งและสถานที่เก็บสินค้า) ต่อมูลค่าผลิตภัณฑ์มวลรวมของจังหวัด ร้อยละ ๓ ต่อปี
๓. ดัชนีความก้าวหน้าของคน (Human Achievement Index – HAI) จังหวัดนครปฐม อยู่ใน ๑๐ ลำดับแรกของประเทศ

● แผนงาน ประเด็นการพัฒนา และแนวทางการพัฒนา มีรายละเอียดดังนี้

แผนงาน	ประเด็นการพัฒนา	แนวทางการพัฒนา
<p>๑. สร้างความเข้มแข็ง กระตุ้น และฟื้นฟู เศรษฐกิจจังหวัด นครปฐม</p>	<p>๑. พัฒนานครปฐมให้เป็นเมืองเศรษฐกิจอัจฉริยะ (Smart Economy) ประตุนครปฐม เศรษฐกิจภาคกลางและภาคตะวันตก</p>	<p>๑.๑ พัฒนาสินค้าเกษตรครบวงจร เพิ่มผลิตภาพและขีดความสามารถในการผลิต แปรรูป ที่มีคุณภาพและมูลค่าสูง</p> <p>๑.๒ ส่งเสริมการใช้วัตถุดิบหลักที่มีอยู่ในจังหวัด ยกระดับสินค้าเกษตร เกษตรแปรรูป อาหารแปรรูป ด้วยนวัตกรรม และเทคโนโลยีที่ทันสมัย ที่สอดคล้องกับความต้องการของตลาด ไปสู่การผลิตเชิงพาณิชย์</p> <p>๑.๓ ส่งเสริมกิจกรรมท่องเที่ยวและแหล่งท่องเที่ยว เชื่อมโยง สร้างเครือข่ายการท่องเที่ยว แบบครบวงจร เพื่อดึงดูดนักท่องเที่ยว (Nakhonpathom Love Destination)</p> <p>๑.๔ สร้างความเข้าใจและความร่วมมือในการรองรับการพัฒนาพื้นที่ระเบียงเศรษฐกิจภาคกลางและภาคตะวันตก ควบคู่กับการบริหารจัดการสิ่งแวดล้อม และอุตสาหกรรมเชิงนิเวศ</p>

แผนงาน	ประเด็นการพัฒนา	แนวทางการพัฒนา
<p>๒. การพัฒนาพื้นที่เพื่อรองรับความเจริญ รักษาทรัพยากรธรรมชาติและสิ่งแวดล้อม</p>	<p>๒.สร้างการแข่งขันแกร่งระดับพื้นที่รองรับการขยายตัวของเมืองหลวงและปริมณฑล (Smart Living)</p>	<p>๒.๑ พัฒนาระบบโครงสร้างพื้นฐานรองรับการเติบโตของเมืองหลวงและระเบียงเศรษฐกิจภาคกลางและภาคตะวันตก</p> <p>๒.๒ พัฒนาการเฝ้าระวัง การเตือนภัย เสริมสร้างความปลอดภัยในชีวิตและทรัพย์สิน ทั้งในระดับบุคคล ครอบครัวและชุมชนให้มีความเข้มแข็ง</p> <p>๒.๓ เสริมสร้างความมั่นคง และสร้างสังคมแห่งคุณธรรม ด้วยจิตอาสา</p> <p>๒.๔ ส่งเสริมระบบสวัสดิการและการบริการภาครัฐอย่างเท่าเทียม ทั่วถึง และเสมอภาค</p>
<p>๓. พัฒนาพลเมืองอัจฉริยะ พร้อมสู่การเปลี่ยนแปลงทางสังคมและเศรษฐกิจ</p>	<p>๓.พัฒนาประชาชนให้ร่วมสร้างสังคมอัจฉริยะ (Smart Society)</p>	<p>๓.๑ สนับสนุนและส่งเสริมความเข้าใจในการนำศาสตร์พระราชามาปฏิบัติให้เกิดความยั่งยืน และแก้ไขปัญหาความยากจน</p> <p>๓.๒ สร้างเครือข่ายการมีส่วนร่วม อนุรักษ์ พื้นฟู ทรัพยากรธรรมชาติและสิ่งแวดล้อม อย่างยั่งยืนและสมดุล</p> <p>๓.๓ ขยายโอกาสทางการศึกษาอย่างทั่วถึง และส่งเสริมการศึกษาตลอดชีวิต ส่งเสริมการเรียนรู้ ที่สร้างประสบการณ์ การเรียนรู้ การพัฒนาประชาชนที่ทันต่อการเปลี่ยนแปลงของโลกยุคใหม่</p> <p>๓.๔ ส่งเสริมให้ประชาชนมีความรู้ความเข้าใจ กระตุ้นให้เกิดพฤติกรรมในการป้องกันโรคติดต่อ และโรคไม่ติดต่อ</p> <p>๓.๕ สร้างเครือข่ายการมีส่วนร่วมในการส่งเสริมสุขภาพของประชาชนทุกช่วงวัยในระดับครัวเรือน และชุมชน</p>

#### ๔. ยุทธศาสตร์องค์การบริหารส่วนจังหวัดนครปฐม

##### ➤ วิสัยทัศน์

“ เมืองแห่งคุณภาพชีวิต สู่การพัฒนาที่ยั่งยืน ”

##### ➤ ประเด็นยุทธศาสตร์

๑. ยุทธศาสตร์การพัฒนาด้านสังคม
๒. ยุทธศาสตร์การพัฒนาด้านการศึกษา ศาสนา และวัฒนธรรม
๓. ยุทธศาสตร์การพัฒนาด้านสิ่งแวดล้อมและการท่องเที่ยว
๔. ยุทธศาสตร์การพัฒนาด้านเศรษฐกิจ
๕. ยุทธศาสตร์การพัฒนาด้านการบริหารจัดการที่ดี
๖. ยุทธศาสตร์การพัฒนาด้านการบริการสาธารณะ

#### ๕. ยุทธศาสตร์การพัฒนาขององค์กรปกครองส่วนท้องถิ่นในเขตจังหวัดนครปฐม

##### ➤ วิสัยทัศน์

“ เมืองน่าอยู่ ชุมชนเข้มแข็ง แหล่งผลิตอาหารปลอดภัย  
ก้าวไกลการศึกษา สิ่งแวดล้อมงามตา พัฒนาการท่องเที่ยว ”

##### ➤ ประเด็นยุทธศาสตร์

๑. ยุทธศาสตร์การพัฒนาด้านสังคม
๒. ยุทธศาสตร์การพัฒนาด้านการศึกษา ศาสนา และวัฒนธรรม
๓. ยุทธศาสตร์การพัฒนาด้านทรัพยากรธรรมชาติ สิ่งแวดล้อม และการท่องเที่ยว
๔. ยุทธศาสตร์การพัฒนาด้านเศรษฐกิจ
๕. ยุทธศาสตร์การพัฒนาด้านการบริหารจัดการที่ดี
๖. ยุทธศาสตร์การพัฒนาด้านการบริการสาธารณะ

##### ➤ เป้าประสงค์

๑. การจัดการด้านสาธารณสุข กีฬา นันทนาการ สวัสดิการสังคม / การสังคมสงเคราะห์ มีประสิทธิภาพ ประชาชนมีความปลอดภัยในชีวิตและทรัพย์สิน
๒. การพัฒนาคุณภาพชีวิต การคุ้มครองทางสังคม การคุ้มครองพิทักษ์สิทธิ สวัสดิการชุมชนช่วยเหลือผู้ด้อยโอกาส ผู้พิการ ผู้สูงอายุ สตรี เด็ก และกลุ่มชาติพันธุ์
๓. การพัฒนาด้านการศึกษามีประสิทธิภาพ ได้มาตรฐาน ประชาชนมีศักยภาพในการเรียนรู้ เพื่อประโยชน์ต่อการพัฒนาท้องถิ่น
๔. การทำนุบำรุงรักษาศาสนา ศิลปวัฒนธรรม จารีตประเพณี และภูมิปัญญาท้องถิ่น
๕. การส่งเสริม สนับสนุน จัดสร้างแหล่งการเรียนรู้ เพื่อพัฒนาท้องถิ่นอย่างยั่งยืน
๖. ทรัพยากรธรรมชาติและสิ่งแวดล้อมได้รับการดูแลรักษาให้เกิดความสมดุลอย่างมีคุณภาพ ประชาชนมีส่วนร่วมในการอนุรักษ์ ฟื้นฟู ให้เกิดการพัฒนาที่ยั่งยืน
๗. แหล่งท่องเที่ยวทางวัฒนธรรม แหล่งท่องเที่ยวเชิงนิเวศ/เชิงสุขภาพ มีศักยภาพ และสร้างรายได้ให้แก่ท้องถิ่น
๘. เศรษฐกิจชุมชนมีความเข้มแข็ง มีศักยภาพในการพัฒนาอาชีพ ประชาชนมีรายได้เพิ่มขึ้น รวมทั้งการส่งเสริมการผลิตผลผลิตทางการเกษตรปลอดภัยจากสารพิษเพื่อการบริโภค

๙. ระบบการบริหารจัดการและการปฏิบัติงานของท้องถิ่นมีประสิทธิภาพ ส่งเสริมกระบวนการมีส่วนร่วม และความร่วมมือของทุกภาคส่วนในการพัฒนาท้องถิ่น

๑๐. การเชื่อมโยงระบบการคมนาคมขนส่งมีประสิทธิภาพ ได้มาตรฐาน และเพียงพอต่อความต้องการของประชาชน สามารถรองรับการขยายตัวของเมืองในอนาคตและเศรษฐกิจของชุมชน

### ➤ กลยุทธ์ (ในแต่ละยุทธศาสตร์)

#### ๑. ยุทธศาสตร์การพัฒนาด้านสังคม

##### กลยุทธ์

- ๑.๑ ส่งเสริม สนับสนุนกิจการสาธารณสุข
- ๑.๒ ส่งเสริม สนับสนุนการพัฒนาสังคม และงานสวัสดิการสังคม
- ๑.๓ ส่งเสริม สนับสนุนกีฬา และนันทนาการ
- ๑.๔ ป้องกันต่อต้าน และแก้ไขปัญหาสุขภาพเสพติด
- ๑.๕ การป้องกัน และรักษาความสงบเรียบร้อยในบ้านเมือง และความปลอดภัยในชีวิตและทรัพย์สิน
- ๑.๖ ส่งเสริม สนับสนุน และพัฒนาประสิทธิภาพในการบรรเทาสาธารณภัย
- ๑.๗ เสริมสร้างความเข้มแข็งของครอบครัว และชุมชน
- ๑.๘ เสริมสร้างความสมานฉันท์ในสังคม และความสามัคคี ตามปณิธานพ่อหลวง

#### ๒. ยุทธศาสตร์การพัฒนาด้านการศึกษา ศาสนา และวัฒนธรรม

##### กลยุทธ์

- ๒.๑ พัฒนาการศึกษ และส่งเสริมระบบการศึกษา สนับสนุนสื่อเทคโนโลยี นวัตกรรมทางการศึกษา เพื่อการศึกษาตลอดชีวิตสู่ประเทศไทย ๔.๐ และการเป็นเมืองอัจฉริยะ
- ๒.๒ ส่งเสริมการจัดงานเฉลิมพระเกียรติพระบาทสมเด็จพระเจ้าอยู่หัว สมเด็จพระนางเจ้าพระบรมราชินี พระบรมวงศานุวงศ์ งานราชพิธี และงานรัฐพิธี
- ๒.๓ ส่งเสริม สนับสนุน แหล่งการเรียนรู้ต่าง ๆ และศาสตร์พระราชา เพื่อการพัฒนาท้องถิ่น
- ๒.๔ ส่งเสริม สนับสนุนการเผยแพร่ และการปฏิบัติด้านคุณธรรมทางศาสนา จริยธรรม ศิลปวัฒนธรรม จารีตประเพณี และภูมิปัญญาท้องถิ่น
- ๒.๕ อนุรักษ์ศิลปวัฒนธรรม โบราณสถาน โบราณวัตถุ พิพิธภัณฑท์ท้องถิ่น และศาสนสถาน
- ๒.๖ ส่งเสริม สนับสนุน การเฝ้าระวังทางวัฒนธรรมในครอบครัว สถานศึกษา และชุมชน

#### ๓. ยุทธศาสตร์การพัฒนาด้านทรัพยากรธรรมชาติ สิ่งแวดล้อม และการท่องเที่ยว

##### กลยุทธ์

- ๓.๑ พัฒนา ส่งเสริม สนับสนุน พลังงานทดแทน ทรัพยากรธรรมชาติ สิ่งแวดล้อม การจัดการขยะ การลดปริมาณขยะ และมลภาวะ
- ๓.๒ บำรุงรักษาแม่น้ำลำคลอง แหล่งน้ำต่าง ๆ และการป้องกันน้ำท่วม และน้ำเสีย
- ๓.๓ การดูแลรักษา และพัฒนาที่สาธารณะ
- ๓.๔ พัฒนา และส่งเสริมการท่องเที่ยวเชิงวัฒนธรรม เชิงนิเวศ และเชิงสุขภาพ
- ๓.๕ พัฒนา ส่งเสริม พื้นที่ที่มีศักยภาพด้านการท่องเที่ยว ให้เป็นแหล่งท่องเที่ยวใหม่
- ๓.๖ การเตรียมความพร้อมในการรองรับภัยพิบัติทางธรรมชาติ

#### ๔. ยุทธศาสตร์การพัฒนาด้านเศรษฐกิจ

##### กลยุทธ์

- ๔.๑ พัฒนา ส่งเสริม และฝึกอบรมอาชีพให้ประชาชน
- ๔.๒ ส่งเสริม และสนับสนุนการผลิต/ผลผลิตทางการเกษตรปลอดภัยจากสารพิษ ผู้การเป็นเมืองแห่งอาหาร ผลิตภัณฑ์ชุมชน และอุตสาหกรรมที่หลากหลาย
- ๔.๓ ส่งเสริม สนับสนุน การพัฒนาเศรษฐกิจตามหลักปรัชญาของเศรษฐกิจพอเพียง
- ๔.๔ ส่งเสริมการพัฒนาพลังงาน พลังงานทดแทน และการประหยัดพลังงาน
- ๔.๕ ส่งเสริม พัฒนา การดำเนินงานตามโครงการพระราชดำริ
- ๔.๖ ส่งเสริม สนับสนุน การวิจัย และพัฒนานวัตกรรมสู่ประเทศไทย ๔.๐

#### ๕. ยุทธศาสตร์การพัฒนาด้านการบริหารจัดการที่ดี

##### กลยุทธ์

- ๕.๑ พัฒนาการบริหารจัดการที่ดีในองค์กร โดยยึดหลักการบริหารกิจการบ้านเมืองที่ดี (Good Governance) ส่งเสริมการมีส่วนร่วมของประชาชนในการพัฒนาท้องถิ่น และส่งเสริมการปกครองในระบอบประชาธิปไตย
- ๕.๒ ส่งเสริมธรรมาภิบาล การป้องกัน และปราบปรามการทุจริต และประพฤติมิชอบในการปฏิบัติราชการ
- ๕.๓ ส่งเสริมสวัสดิการแก่ผู้บริหาร และผู้ช่วยเหลือ อปท. สมาชิกสภา อปท. ข้าราชการ ลูกจ้าง พนักงานจ้าง
- ๕.๔ ปรับปรุง พัฒนาขีดสมรรถนะ และวัฒนธรรมการทำงานของบุคลากร
- ๕.๕ สนับสนุนการปฏิบัติงาน ปรับปรุง และพัฒนาระบบเทคโนโลยีสารสนเทศ เครื่องมือเครื่องใช้ และอาคารสถานที่
- ๕.๖ ส่งเสริมความรู้ความเข้าใจเกี่ยวกับกิจการท้องถิ่น
- ๕.๗ ปรับปรุง พัฒนารายได้ และการจัดการสินทรัพย์ราชการที่ไม่ได้ใช้งานให้เกิดประโยชน์สูงสุด
- ๕.๘ เพิ่มประสิทธิภาพการตรวจสอบภายใน
- ๕.๙ สนับสนุน ส่งเสริมการดำเนินงานพัฒนา เพื่อเสริมความมั่นคงของชาติ กระบวนการยุติธรรม และการจัดการความขัดแย้งโดยสันติวิธี

#### ๖. ยุทธศาสตร์การพัฒนาด้านการบริการสาธารณะ

##### กลยุทธ์

- ๖.๑ ก่อสร้าง ปรับปรุง บำรุงรักษา ถนน สะพาน ทางเท้า เส้นทางจักรยาน ท่อระบายน้ำ ทำเทียบเรือ ระบบการจัดการขยะ ระบบบำบัดน้ำเสีย และซ่อมแซมปรับปรุงระบบสาธารณูปโภคที่ได้รับความเสียหาย
- ๖.๒ พัฒนาระบบจราจรและการคมนาคมขนส่ง
- ๖.๓ พัฒนาระบบไฟฟ้า ประปา และระบบโทรคมนาคม รองรับการเป็นเมืองอัจฉริยะ
- ๖.๔ ส่งเสริม สนับสนุน การจัดทำผังเมือง ผังเมืองรวม ผังเมืองเฉพาะ และป้องกันการบุกรุกที่สาธารณประโยชน์
- ๖.๕ พัฒนาแหล่งน้ำคูคลอง และระบบชลประทาน เพื่อการอุปโภค - บริโภค การเกษตร และอื่น ๆ

## ๖. ความเชื่อมโยงของยุทธศาสตร์

ยุทธศาสตร์ อปท. ในเขตจังหวัด นครปฐม	แผนพัฒนาจังหวัด	SDGs	แผนพัฒนา เศรษฐกิจและ สังคมแห่งชาติ ฉบับที่ ๑๓	ยุทธศาสตร์ชาติ ๒๐ ปี
๑. ยุทธศาสตร์ ด้านสังคม	<p><u>ยท.ที่ ๑</u> พัฒนานครปฐมให้เป็นเมืองเศรษฐกิจอัจฉริยะ (Smart Economy) ประตูละเทศกิจภาคกลางและภาคตะวันตก</p> <p><u>ยท.ที่ ๒</u> สร้างความแข็งแกร่งระดับพื้นที่รองรับการขยายตัวของเมืองหลวงและปริมณฑล (Smart Living)</p> <p><u>ยท.ที่ ๓</u> พัฒนาประชาชนให้ร่วมสร้างสังคมอัจฉริยะ (Smart Society)</p>	<p><u>เป้าหมายที่ ๑</u> : จัดความยากจนทุกรูปแบบในทุกพื้นที่</p> <p><u>เป้าหมายที่ ๒</u> : ยุติความหิวโหย บรรลุความมั่นคงทางอาหารและยกระดับโภชนาการและส่งเสริมเกษตรกรรมที่ยั่งยืน</p> <p><u>เป้าหมายที่ ๓</u> : สร้างหลักประกันว่าคนมีชีวิตที่มีสุขภาพดีและส่งเสริมความเป็นอยู่ที่ดีสำหรับทุกคนในทุกวัย</p> <p><u>เป้าหมายที่ ๕</u> : บรรลุความเท่าเทียมระหว่างเพศ และเสริมอำนาจให้แก่สตรีและเด็กหญิง</p> <p><u>เป้าหมายที่ ๖</u> : สร้างหลักประกันว่าจะมีการจัดให้มีน้ำและสุขอนามัยสำหรับทุกคนและมีการบริหารจัดการที่ยั่งยืนสำหรับทุกคน</p> <p><u>เป้าหมายที่ ๘</u> : ส่งเสริมการเติบโตทางเศรษฐกิจที่ต่อเนื่อง ครอบคลุม และยั่งยืน การจ้างงานเต็มที่มีผลิตภาพ และการมีงานที่เหมาะสมสำหรับทุกคน</p> <p><u>เป้าหมายที่ ๑๐</u> : ลดความไม่เสมอภาคภายในประเทศและระหว่างประเทศ</p>	<p><u>หมวดที่ ๔</u> ไทยเป็นศูนย์กลางทางการแพทย์และสุขภาพมูลค่าสูง</p> <p><u>หมวดที่ ๕</u> ไทยมีความยากจนข้ามรุ่นลดลง และคนไทยทุกคนมีความคุ้มครองทางสังคมที่เพียงพอเหมาะสม</p>	<p><u>ยท.ที่ ๑</u> ด้านความมั่นคง</p> <p><u>ยท.ที่ ๓</u> ด้านการพัฒนาและเสริมสร้างศักยภาพคน</p> <p><u>ยท.ที่ ๔</u> ด้านการสร้างโอกาส ความเสมอภาคและเท่าเทียมกันทางสังคม</p>



ยุทธศาสตร์ อปท. ในเขตจังหวัด นครปฐม	แผนพัฒนาจังหวัด	SDGs	แผนพัฒนา เศรษฐกิจและ สังคมแห่งชาติ ฉบับที่ ๑๓	ยุทธศาสตร์ชาติ ๒๐ ปี
๒. ยุทธศาสตร์ด้าน การศึกษา ศาสนา และวัฒนธรรม	<p><u>ยท.ที่ ๑</u> พัฒนานครปฐมให้เป็นเมืองเศรษฐกิจอัจฉริยะ (Smart Economy) ประตุนครเศรษฐกิจภาคกลางและภาคตะวันตก</p> <p><u>ยท.ที่ ๓</u> พัฒนาประชาชนให้ร่วมสร้างสังคมอัจฉริยะ (Smart Society)</p>	<p><u>เป้าหมายที่ ๔</u> : สร้างหลักประกันว่าทุกคนมีการศึกษาที่มีคุณภาพอย่างครอบคลุมและเท่าเทียม และสนับสนุนโอกาสในการเรียนรู้ตลอดชีวิต</p> <p><u>เป้าหมายที่ ๕</u> : บรรลุความเท่าเทียมระหว่างเพศ และเสริมอำนาจให้แก่สตรีและเด็กหญิง</p> <p><u>เป้าหมายที่ ๑๖</u> : ส่งเสริมสังคมที่สงบสุขและครอบคลุมเพื่อการพัฒนาที่ยั่งยืน ให้ทุกคนเข้าถึงความยุติธรรม และสร้างสถาบันที่มีประสิทธิภาพรับผิดชอบ และครอบคลุมในทุกระดับ</p> <p><u>เป้าหมายที่ ๑๗</u> : เสริมความเข้มแข็งให้แก่กลไกการดำเนินงานและฟื้นฟูหุ้นส่วนความร่วมมือระดับโลกเพื่อการพัฒนาที่ยั่งยืน</p>	<p><u>หมวดที่ ๑๒</u> ไทยมีกำลังคนสมรรถนะสูง มุ่งเรียนรู้อย่างต่อเนื่อง ตอบโจทย์การพัฒนาแห่งอนาคต</p> <p><u>หมวดที่ ๑๓</u> ไทยมีภาครัฐที่มีสมรรถนะสูง</p>	<p><u>ยท.ที่ ๓</u> ด้านการพัฒนาและเสริมสร้างศักยภาพคน</p>
๓. ยุทธศาสตร์ด้าน ทรัพยากรธรรมชาติ สิ่งแวดล้อม และ การท่องเที่ยว	<p><u>ยท.ที่ ๑</u> พัฒนานครปฐมให้เป็นเมืองเศรษฐกิจอัจฉริยะ (Smart Economy) ประตุนครเศรษฐกิจภาคกลางและภาคตะวันตก</p> <p><u>ยท.ที่ ๒</u> สร้างความแข็งแกร่งระดับพื้นที่รองรับการขยายตัวของเมืองหลวงและปริมณฑล (Smart Living)</p> <p><u>ยท.ที่ ๓</u> พัฒนาประชาชนให้ร่วมสร้างสังคมอัจฉริยะ (Smart Society)</p>	<p><u>เป้าหมายที่ ๖</u> : สร้างหลักประกันว่าจะมีการจัดให้มีน้ำและสุขอนามัยสำหรับทุกคนและมีการบริหารจัดการที่ยั่งยืนสำหรับทุกคน</p> <p><u>เป้าหมายที่ ๗</u> : สร้างหลักประกันให้ทุกคนสามารถเข้าถึงพลังงานสมัยใหม่ที่ยั่งยืนในราคาที่ย่อมเยา</p>	<p><u>หมวดที่ ๒</u> ไทยเป็นจุดหมายของการท่องเที่ยวที่เน้นคุณภาพและความยั่งยืน</p> <p><u>หมวดที่ ๑๐</u> ไทยมีเศรษฐกิจหมุนเวียนและสังคมคาร์บอนต่ำ</p> <p><u>หมวดที่ ๑๑</u> ไทยสามารถลดความเสี่ยงและผลกระทบจากภัยธรรมชาติฯ</p>	<p><u>ยท.ที่ ๒</u> ด้านการสร้างความสามารถในการแข่งขัน</p> <p><u>ยท.ที่ ๕</u> ด้านการสร้างการเติบโตบนคุณภาพชีวิตที่เป็นมิตรกับสิ่งแวดล้อม</p>

ยุทธศาสตร์ อปท. ในเขตจังหวัด นครปฐม	แผนพัฒนาจังหวัด	SDGs	แผนพัฒนา เศรษฐกิจและ สังคมแห่งชาติ ฉบับที่ ๑๓	ยุทธศาสตร์ชาติ ๒๐ ปี
		<p>เป้าหมายที่ ๘ : ส่งเสริม การเติบโตทางเศรษฐกิจที่ ต่อเนื่อง ครอบคลุม และ ยั่งยืน การจ้างงานเต็มที่มี ผลผลิตภาพ และการมีงานที่ เหมาะสมสำหรับทุกคน</p> <p>เป้าหมายที่ ๑๒ : สร้าง หลักประกันให้มีรูปแบบ การผลิตและการบริโภคที่ ยั่งยืน</p> <p>เป้าหมายที่ ๑๓ : ปฏิบัติการอย่างเร่งด่วน เพื่อต่อสู้การเปลี่ยนแปลง สภาพภูมิอากาศและ ผลกระทบที่เกิดขึ้น</p> <p>เป้าหมายที่ ๑๔ : อนุรักษ์ และใช้ประโยชน์จาก มหาสมุทร ทะเล และ ทรัพยากรทางทะเลอย่าง ยั่งยืนเพื่อการพัฒนาที่ ยั่งยืน</p> <p>เป้าหมายที่ ๑๕ : ปกป้อง ฟื้นฟู และสนับสนุนการใช้ ระบบนิเวศบนบกอย่าง ยั่งยืน จัดการป่าไม้อย่าง ยั่งยืนต่อสู้การกลายสภาพ เป็นทะเลทราย หยุดการ เสื่อมโทรมของที่ดินและ ฟื้นฟูสภาพดิน และหยุดยั้ง การสูญเสียดิน หลากหลายทางชีวภาพ</p>		

ยุทธศาสตร์ อปท. ในเขตจังหวัด นครปฐม	แผนพัฒนาจังหวัด	SDGs	แผนพัฒนา เศรษฐกิจและสังคม แห่งชาติ ฉบับที่ ๑๓	ยุทธศาสตร์ชาติ ๒๐ ปี
๔. ยุทธศาสตร์ ด้านเศรษฐกิจ	<p><u>ยท.ที่ ๑</u> พัฒนานครปฐมให้เป็นเมืองเศรษฐกิจอัจฉริยะ (Smart Economy) ประตุเศรษฐกิจภาคกลางและภาคตะวันตก</p> <p><u>ยท.ที่ ๒</u> สร้างความแข็งแกร่งระดับพื้นที่รองรับการขยายตัวของเมืองหลวงและปริมณฑล (Smart Living)</p> <p><u>ยท.ที่ ๓</u> พัฒนาประชาชนให้ร่วมสร้างสังคมอัจฉริยะ (Smart Society)</p>	<p><u>เป้าหมายที่ ๒</u> : ยุติความหิวโหย บรรลุความมั่นคงทางอาหารและยกระดับโภชนาการและส่งเสริมเกษตรกรรมที่ยั่งยืน</p> <p><u>เป้าหมายที่ ๖</u> : สร้างหลักประกันว่าจะมีการจัดให้มีน้ำและสุขอนามัยสำหรับทุกคนและการบริหารจัดการที่ยั่งยืนสำหรับทุกคน</p> <p><u>เป้าหมายที่ ๗</u> : สร้างหลักประกันให้ทุกคนสามารถเข้าถึงพลังงานสมัยใหม่ที่ยั่งยืนในราคาที่ย่อมเยา</p> <p><u>เป้าหมายที่ ๘</u> : ส่งเสริมการเติบโตทางเศรษฐกิจที่ต่อเนื่อง ครอบคลุม และยั่งยืน การจ้างงานเต็มที่มีผลิตภาพ และการมีงานที่เหมาะสมสำหรับทุกคน</p> <p><u>เป้าหมายที่ ๙</u> : สร้างโครงสร้างพื้นฐานที่มีความทนทาน ส่งเสริมการพัฒนาอุตสาหกรรมที่ครอบคลุมและยั่งยืน และส่งเสริมนวัตกรรม</p> <p><u>เป้าหมายที่ ๑๐</u> : ลดความไม่เสมอภาคภายในประเทศและระหว่างประเทศ</p> <p><u>เป้าหมายที่ ๑๑</u> : ทำให้เมืองและการตั้งถิ่นฐานของมนุษย์มีความครอบคลุม ปลอดภัย มีภูมิทัศน์และยั่งยืน</p> <p><u>เป้าหมายที่ ๑๒</u> : สร้างหลักประกันให้มีรูปแบบการผลิตและการบริโภคที่ยั่งยืน</p>	<p><u>หมวดที่ ๑</u> ไทยเป็นประเทศชั้นนำด้านสินค้าเกษตรและเกษตรแปรรูปมูลค่าสูง</p> <p><u>หมวดที่ ๗</u> ไทยมี SMEs ที่เข้มแข็ง มีศักยภาพสูงและสามารถแข่งขันได้</p> <p><u>หมวดที่ ๘</u> ไทยมีพื้นที่และเมืองหลักของภูมิภาคที่มีความเจริญทางเศรษฐกิจทันสมัยและน่าอยู่</p> <p><u>หมวดที่ ๑๐</u> ไทยมีเศรษฐกิจหมุนเวียนและสังคมคาร์บอนต่ำ</p>	<p><u>ยท.ที่ ๒</u> ด้านการสร้างความสามารถในการแข่งขัน</p> <p><u>ยท.ที่ ๓</u> ด้านการพัฒนาและเสริมสร้างศักยภาพคน</p> <p><u>ยท.ที่ ๕</u> ด้านการสร้างการเติบโตบนคุณภาพชีวิตที่เป็นมิตรกับสิ่งแวดล้อม</p>

ยุทธศาสตร์ อปท. ในเขตจังหวัด นครปฐม	แผนพัฒนาจังหวัด	SDGs	แผนพัฒนา เศรษฐกิจและ สังคมแห่งชาติ ฉบับที่ ๑๓	ยุทธศาสตร์ชาติ ๒๐ ปี
๕. ยุทธศาสตร์ ด้านการบริหาร จัดการที่ดี	<p><u>ยท.ที่ ๑</u> พัฒนานครปฐมให้เป็นเมืองเศรษฐกิจอัจฉริยะ (Smart Economy) ประตุเศรษฐกิจภาคกลางและภาคตะวันตก</p> <p><u>ยท.ที่ ๒</u> สร้างความแข็งแกร่งระดับพื้นที่รองรับการขยายตัวของเมืองหลวงและปริมณฑล (Smart Living)</p>	<p><u>เป้าหมายที่ ๔</u> : สร้างหลักประกันว่าทุกคนมีการศึกษาที่มีคุณภาพอย่างครอบคลุมและเท่าเทียม และสนับสนุนโอกาสในการเรียนรู้ตลอดชีวิต</p> <p><u>เป้าหมายที่ ๕</u> : บรรลุความเท่าเทียมระหว่างเพศ และเสริมอำนาจให้แก่สตรีและเด็กหญิง</p> <p><u>เป้าหมายที่ ๑๖</u> : ส่งเสริมสังคมที่สงบสุขและครอบคลุมเพื่อการพัฒนาที่ยั่งยืน ให้ทุกคนเข้าถึงความยุติธรรม และสร้างสถาบันที่มีประสิทธิภาพรับผิดชอบต่อ และครอบคลุมในทุกระดับ</p> <p><u>เป้าหมายที่ ๑๗</u> : เสริมความเข้มแข็งให้แก่กลไกการดำเนินงานและฟื้นฟูหุ้นส่วนความร่วมมือระดับโลกเพื่อการพัฒนาที่ยั่งยืน</p>	<p><u>หมวดที่ ๑๒</u> ไทยมีกำลังคนสมรรถนะสูง มุ่งเรียนรู้อย่างต่อเนื่อง ตอบโจทย์การพัฒนาแห่งอนาคต</p> <p><u>หมวดที่ ๑๓</u> ไทยมีภาครัฐที่มีสมรรถนะสูง</p>	<p><u>ยท.ที่ ๓</u> ด้านการพัฒนาและเสริมสร้างศักยภาพคน</p> <p><u>ยท.ที่ ๖</u> ด้านการปรับสมดุลและพัฒนาระบบการบริหารจัดการภาครัฐ</p>
๖. ยุทธศาสตร์ ด้านการบริการ สาธารณะ	<p><u>ยท.ที่ ๑</u> พัฒนานครปฐมให้เป็นเมืองเศรษฐกิจอัจฉริยะ (Smart Economy) ประตุเศรษฐกิจภาคกลางและภาคตะวันตก</p> <p><u>ยท.ที่ ๒</u> สร้างความแข็งแกร่งระดับพื้นที่รองรับการขยายตัวของเมืองหลวงและปริมณฑล (Smart Living)</p>	<p><u>เป้าหมายที่ ๘</u> : ส่งเสริมการเติบโตทางเศรษฐกิจที่ต่อเนื่อง ครอบคลุม และยั่งยืน การจ้างงานเต็มที่มีผลิตภาพ และการมีงานที่เหมาะสมสำหรับทุกคน</p> <p><u>เป้าหมายที่ ๙</u> : สร้างโครงสร้างพื้นฐานที่มีความทนทาน ส่งเสริมการพัฒนาอุตสาหกรรมที่ครอบคลุมและยั่งยืน และส่งเสริมนวัตกรรม</p> <p><u>เป้าหมายที่ ๑๗</u> : เสริมความเข้มแข็งให้แก่กลไกการดำเนินงานและฟื้นฟูหุ้นส่วนความร่วมมือระดับโลกเพื่อการพัฒนาที่ยั่งยืน</p>	<p><u>หมวดที่ ๕</u> ไทยเป็นประตูการค้า การลงทุน และยุทธศาสตร์ทางโลจิสติกส์ที่สำคัญของภูมิภาค</p> <p><u>หมวดที่ ๖</u> ไทยเป็นฐานการผลิตอิเล็กทรอนิกส์อัจฉริยะและบริการดิจิทัลของอาเซียน</p>	<p><u>ยท.ที่ ๑</u> ด้านความมั่นคง</p> <p><u>ยท.ที่ ๒</u> ด้านการสร้างความสามารถในการแข่งขัน</p>

## ๗. กรอบการประสานโครงการพัฒนาที่เกี่วกันคักยภาพ

คณะกรรมการประสานแผนพัฒนาท้องถิ่นระดับจังหวัด กำหนดกรอบการประสานโครงการพัฒนาที่มาจากบูรณาการร่วมกันระหว่างองค์กรปกครองส่วนท้องถิ่น และโครงการพัฒนาระหว่างองค์กรปกครองส่วนท้องถิ่นกับองค์การบริหารส่วนจังหวัด ส่วนราชการ หรือรัฐวิสาหกิจ หรือดำเนินการตามประกาศคณะกรรมการกระจายอำนาจให้แก่องค์กรปกครองส่วนท้องถิ่น เรื่อง กำหนดอำนาจและหน้าที่ในการจัดระบบบริการสาธารณะขององค์การบริหารส่วนจังหวัด ประกาศ ณ วันที่ ๑๓ สิงหาคม ๒๕๕๖ ดังนี้

**๑. โครงการพัฒนาที่ประชาชนในเขตองค์กรปกครองส่วนท้องถิ่นตั้งแต่ ๒ แห่งขึ้นไปได้ประโยชน์ และได้ทำ ความตกลงกันได้** หมายถึง โครงการพัฒนาที่องค์กรปกครองส่วนท้องถิ่นตั้งแต่ ๒ แห่งขึ้นไป จะต้องดำเนินการ ร่วมกันเพื่อแก้ไขปัญหา หรือตอบสนองความต้องการของประชาชนในเขตองค์กรปกครองส่วนท้องถิ่น หรือ เพื่อให้บรรลุเป้าหมายในการพัฒนาในภาพรวมของจังหวัด

**๒. ขนาดของโครงการและงบประมาณในการดำเนินโครงการพัฒนา** หมายถึง โครงการพัฒนาที่มีขนาดของ โครงการใหญ่ ใช้งบประมาณจำนวนมาก และองค์กรปกครองส่วนท้องถิ่นไม่สามารถดำเนินการได้ โดยโครงการดังกล่าวอาจส่งผลในภาพรวมของการพัฒนาในระดับจังหวัดก็ได้

**๓. ความซับซ้อนของโครงการที่ต้องใช้ความชำนาญเป็นพิเศษ** หมายถึง โครงการพัฒนาที่ต้องใช้เทคนิค ในการดำเนินการตามโครงการค่อนข้างสูง หรือเป็นโครงการพัฒนาที่ต้องใช้ผู้เชี่ยวชาญเฉพาะด้านในการกำกับ ดูแล หรือเป็นที่ปรึกษาในการดำเนินโครงการถึงจะบรรลุผลตามเป้าหมายของโครงการ

**๔. โครงการที่กระทบต่อทรัพยากรธรรมชาติ สภาพแวดล้อม และสภาพภูมิสังคม** หมายถึง โครงการพัฒนา ที่ดำเนินการแล้วอาจส่งผลกระทบต่อทรัพยากรธรรมชาติ และสภาพแวดล้อม ทำให้สภาพแวดล้อมเปลี่ยนแปลง หรืออาจส่งผลกระทบต่อสภาพภูมิสังคม วัฒนธรรม จารีตประเพณี สภาพความเป็นอยู่ตามปกติของประชาชน ในวงกว้าง เกินพื้นที่ความรับผิดชอบขององค์กรปกครองส่วนท้องถิ่น

**๕. การป้องกันและบรรเทาสาธารณภัยในภาพรวมของจังหวัด** หมายถึง การป้องกันบรรเทาสาธารณภัย ที่เกิดในวงกว้าง เช่น อุทกภัย วาตภัย ธรณีพิบัติ ไฟป่า ที่องค์กรปกครองส่วนท้องถิ่นจะต้องร่วมมือป้องกันภัย ดังกล่าว หรือภัยอันเกิดจากการกระทำของมนุษย์ต่อชีวิตและทรัพย์สิน การก่อความไม่สงบ การทำลาย ทรัพยากรธรรมชาติและสิ่งแวดล้อม การตัดไม้ทำลายป่าหรือภัยอันเกิดจากยาเสพติด เป็นต้น

**๖. อำนาจหน้าที่ของส่วนราชการ หรืออำนาจหน้าที่ขององค์กรปกครองส่วนท้องถิ่น** หมายถึง การดำเนินการตามอำนาจหน้าที่ของส่วนราชการ หรือองค์กรปกครองส่วนท้องถิ่นตามที่กฎหมายกำหนด

**๗. องค์ประกอบอื่น ๆ ของสภาพพื้นที่ตามความจำเป็น** หมายถึง ความแตกต่างในสภาพภูมิประเทศ ภูมิอากาศ สภาพแวดล้อมทางกายภาพ และชีวภาพ ที่ส่งผลให้การดำเนินโครงการพัฒนาต้องปรับเปลี่ยนไป ตามสภาพดังกล่าวตามความจำเป็น

## กรอบการประสานโครงการพัฒนาที่เกิณศัคยภพของ อปท. ในเขตจ้งหวัดนครปฐม

### หลักเกณท์การพิจารณาโครงการพัฒนาที่เกิณศัคยภพของ อปท. ในจ้งหวัดนครปฐม

๑. เป็นโครงการที่ประชาชนในเขต อปท. ตั้งแต่ ๒ แห่งขึ้นไป ได้รับประโยชน์ และได้ทำคความตกลงกันไว้ว่าจะดำเนินการร่วมกันเพื่อแก้ไขปัญห
๒. เป็นโครงการขนาดใหญ่ที่อาจส่งผลในภพพรวมต่อการพัฒนาในระดับจ้งหวัด และใช้งบประมาณจ้งนวนมาก
๓. เป็นโครงการที่ต้องใช้ความชำนาญเป็นพิเศษ หรือผู้เชี่ยวชาญเฉพาะด้านในการกำกับดูแล
๔. เป็นโครงการที่กระทบต่อทรัพยากรธรรมชาติ สภาพแวดล้อม สภาพภูมิสังคม และความเป็นอยู่ของประชาชนในวงกว้าง
๕. เป็นโครงการเกี่ยวกับการป้องกันและบรรเทาสาธารณภยในภพพรวมของจ้งหวัด หรือภยอันเกิดจากการกระทำของมนุษย์ต่อชีวิตและทรัพย์สิน
๖. เป็นโครงการซึ่งอยู่ในอำนาจหน้าที่ขององค์การบริหารส่วนจ้งหวัดตามที่กฎหมายกำหนด
๗. องค์ประกอบอื่น ๆ ของสภาพพื้นที่ตามความจำเป็น

### อำนาจหน้าที่ของ อบจ.

### โครงการพัฒนาด้านโครงสร้างพื้นฐาน มีหลักเกณท์ดังนี้

- ถนน
  - ถนนลาดยาง / คอนกรีต                      ความกว้างไม่น้อยกว่า ๖ เมตร
  - ถนนลูกรัง    ความกว้างไม่น้อยกว่า ๘ เมตร
  - ระบุพื้นที่ตำบล อำเภอ และความเชื่อมต่อระหว่าง ๒ ตำบล
  - ระบุความกว้าง ความยาว ความหนา หรือขนาดพื้นที่
  - พิกัดภูมิศาสตร์ (ถ้ามี)
- สะพาน
  - ระบุพื้นที่ ความกว้าง ๖ เมตร ขึ้นไป และความยาว
  - พิกัดภูมิศาสตร์ (ถ้ามี)
- กำแพงกันดิน
  - ระบุพื้นที่ตำบล อำเภอ
  - ระบุความสูง และความยาว
  - พิกัดภูมิศาสตร์ (ถ้ามี)

**หมายเหตุ** กรณีโครงการพัฒนาด้านโครงสร้างพื้นฐาน หากเป็นพื้นที่รับผิดชอบของหน่วยงานอื่น จะต้องทำหนังสือขออนุญาตต่อหน่วยงานที่รับผิดชอบโดยตรง เช่น

- หากเป็นพื้นที่ทางหลวงชนบท                      ต้องขออนุญาตแขวงทางหลวงชนบท
- หากเป็นพื้นที่คลองชลประทาน                      ต้องขออนุญาตกรมชลประทาน
- หากเป็นพื้นที่ข้ามแม่น้ำ                                      ต้องขออนุญาตกรมเจ้าท่า

- + โครงการพัฒนาด้านสังคม, สิ่งแวดล้อมและการท่องเที่ยว, เศรษฐกิจ, การบริหารจัดการที่ดี มีหลักเกณฑ์ดังนี้
  - ไม่ซ้ำซ้อน หรือต้องมิใช่เป็นภารกิจที่มีหน่วยงานรับผิดชอบหลักโดยตรงดำเนินการอยู่แล้ว
  - ประชาชนในวงกว้างได้รับประโยชน์ ส่งผลโดยตรงต่อคุณภาพชีวิตของประชาชน
  
- + โครงการพัฒนาด้านการศึกษา ศาสนา และวัฒนธรรม มีหลักเกณฑ์ดังนี้
  - ต้องผ่านความเห็นชอบจากคณะกรรมการการศึกษาของ อบจ.นครปฐม
  - ไม่ซ้ำซ้อน หรือต้องมิใช่เป็นภารกิจที่มีหน่วยงานรับผิดชอบหลักโดยตรงดำเนินการอยู่แล้ว
  - ประชาชนในวงกว้างได้รับประโยชน์ ส่งผลโดยตรงต่อคุณภาพชีวิตของประชาชน
  
- + โครงการก่อสร้างอาคารเอนกประสงค์ อาคารศูนย์การเรียนรู้ต่าง ๆ มีหลักเกณฑ์ดังนี้
  - ต้องได้รับอนุญาตจากหน่วยงานที่รับผิดชอบ
  - ประชาชนในวงกว้างได้รับประโยชน์ มิใช่เฉพาะหน่วยงานใดหน่วยงานหนึ่ง

## (๒) ยุทธศาสตร์ขององค์กรปกครองส่วนท้องถิ่น

การวางแผนเป็นการพิจารณาและกำหนดแนวทางปฏิบัติงานให้บรรลุเป้าหมายที่ปรารถนา เปรียบเสมือนเป็นสะพานเชื่อมโยงปัจจุบันและอนาคต เป็นการคาดการณ์สิ่งที่ยังไม่เกิดขึ้น การวางแผนจึงมีความเกี่ยวข้องกับการคาดการณ์ต่างๆ ในอนาคตและตัดสินใจเลือกแนวทางปฏิบัติที่ดีที่สุดโดยผ่านกระบวนการคิดก่อนทำฉะนั้นจึงกล่าวได้ว่าการวางแผน คือความพยายามที่เป็นระบบเพื่อตัดสินใจเลือกแนวทางปฏิบัติที่ดีที่สุดสำหรับอนาคตเพื่อให้บรรลุผลที่ปรารถนา

องค์การบริหารส่วนตำบลดอนข่อย จึงจำเป็นต้องมีการวางแผนเพื่อใช้เป็นกรอบทิศทางในการพัฒนาโดยกำหนดให้สอดคล้องกับแผนพัฒนาระดับต่าง ๆ ได้แก่ แผนพัฒนาชาติ ๒๐ ปี แผนพัฒนาเศรษฐกิจและสังคมแห่งชาติ ซึ่งเป็นแผนระดับชาติ แผนพัฒนาภาค/แผนพัฒนากลุ่มจังหวัด/แผนพัฒนาจังหวัดนครปฐม โดยมีรายละเอียดดังต่อไปนี้

### ๑. วิสัยทัศน์

“สังคมเป็นสุข ประชาชนอยู่ดีกินดี อนุรักษ์ศิลปวัฒนธรรมประเพณีท้องถิ่น  
การบริหารจัดการที่ดีภายใต้การมีส่วนร่วมของประชาชน”

### ๒. ยุทธศาสตร์การพัฒนาขององค์การบริหารส่วนตำบลดอนข่อย ประกอบด้วย ๖ ยุทธศาสตร์ ดังนี้

๑. ยุทธศาสตร์การพัฒนาด้านสังคม
๒. ยุทธศาสตร์การพัฒนาด้านการศึกษา ศาสนา และวัฒนธรรม
๓. ยุทธศาสตร์การพัฒนาด้านสิ่งแวดล้อมและการท่องเที่ยว
๔. ยุทธศาสตร์การพัฒนาด้านเศรษฐกิจ
๕. ยุทธศาสตร์การพัฒนาด้านการบริหารจัดการที่ดี
๖. ยุทธศาสตร์การพัฒนาด้านการบริการสาธารณะ

### ๓. เป้าประสงค์

๑. ประชาชนมีความปลอดภัยในชีวิตและทรัพย์สิน รวมถึงเด็กสตรี/คนชรา/คนพิการ และผู้ด้อยโอกาสได้รับการสนับสนุนดูแล และส่งเสริมให้มีคุณภาพชีวิตที่ดี
๒. ประชาชนได้รับบริการทางการศึกษาอย่างมีคุณภาพตามเกณฑ์มาตรฐานนำสู่สังคมฐานความรู้และได้รับข้อมูลข่าวสารที่ทันสมัย ตลอดจนประชาชนสืบทอดศาสนา รักษาวัฒนธรรมประเพณีท้องถิ่นที่ดีงาม
๓. สร้างระบบบริหารจัดการและใช้ประโยชน์จากทรัพยากรธรรมชาติและสิ่งแวดล้อมอย่างยั่งยืน รวมถึงชุมชนสะอาดปราศจากขยะและมลพิษ
๔. ประชาชนมีความรู้ด้านวิชาการในการประกอบอาชีพและมีรายได้เพิ่มขึ้น รวมถึงและเพิ่มมูลค่าผลผลิตทางการเกษตรภายใต้ปรัชญาเศรษฐกิจพอเพียง
๕. มีระบบการบริหารจัดการที่ดี บุคลากรมีศักยภาพ การทำงานตามหลักธรรมาภิบาลในการให้บริการประชาชน
๖. พัฒนาโครงสร้างพื้นฐาน ระบบสาธารณูปโภค – สาธารณูปการให้มีคุณภาพได้มาตรฐานและเพียงพอต่อความต้องการของประชาชน



#### ๔. ตัวชี้วัด

ใช้ผลการดำเนินงานด้านปริมาณ และผลงานตามโครงการ/กิจกรรมการพัฒนา และการตอบสนองความต้องการของประชาชนเป็นตัวกำหนดตัวชี้วัดความสำเร็จ

#### ๕. ค่าเป้าหมาย

สร้างกำหนดมาตรฐานและตัวชี้วัดของแต่ละยุทธศาสตร์ โดยกำหนดไว้ในแผนพัฒนาท้องถิ่น (พ.ศ.๒๕๖๖ – ๒๕๗๐) เพื่อให้บรรลุผลตามค่าเป้าหมายเพิ่มขึ้นหรือลดลง

#### ๖. กลยุทธ์

##### ยุทธศาสตร์ที่ ๑ ด้านสังคม

###### แนวทางการพัฒนา ดังนี้

- ๑) ส่งเสริมและสนับสนุนการจัดสวัสดิการสังคม
- ๒) เสริมสร้างคุณภาพชีวิตประชาชนสู่สังคมน่าอยู่
- ๓) สร้างความมั่นคงและปลอดภัยในชีวิตและทรัพย์สินแก่ประชาชน

##### ยุทธศาสตร์ที่ ๒ ด้านการศึกษา ศาสนา และวัฒนธรรม

###### แนวทางการพัฒนา ดังนี้

- ๑) พัฒนาคุณภาพการศึกษาให้มีความสามารถในการแข่งขันระดับประเทศ
- ๒) ส่งเสริมการอนุรักษ์วัฒนธรรม ประเพณีและภูมิปัญญาชาวบ้าน

##### ยุทธศาสตร์ที่ ๓ ด้านสิ่งแวดล้อมและการท่องเที่ยว

###### แนวทางการพัฒนา ดังนี้

- ๑) เสริมสร้างให้เป็นตำบลที่น่าอยู่
- ๒) ส่งเสริมให้ชุมชนรักษาความสะอาด

##### ยุทธศาสตร์ที่ ๔ ด้านเศรษฐกิจ

###### แนวทางการพัฒนา ดังนี้

- ๑) ส่งเสริมอาชีพให้กับชุมชนเพื่อมีรายได้เพิ่มขึ้น

##### ยุทธศาสตร์ที่ ๕ ด้านการบริหารจัดการที่ดี

###### แนวทางการพัฒนา ดังนี้

- ๑) ผู้ปฏิบัติมีศักยภาพในการทำงาน
- ๒) เครื่องมือเครื่องใช้สะดวกและพร้อมใช้งาน

##### ยุทธศาสตร์ที่ ๖ ด้านการบริการสาธารณะ

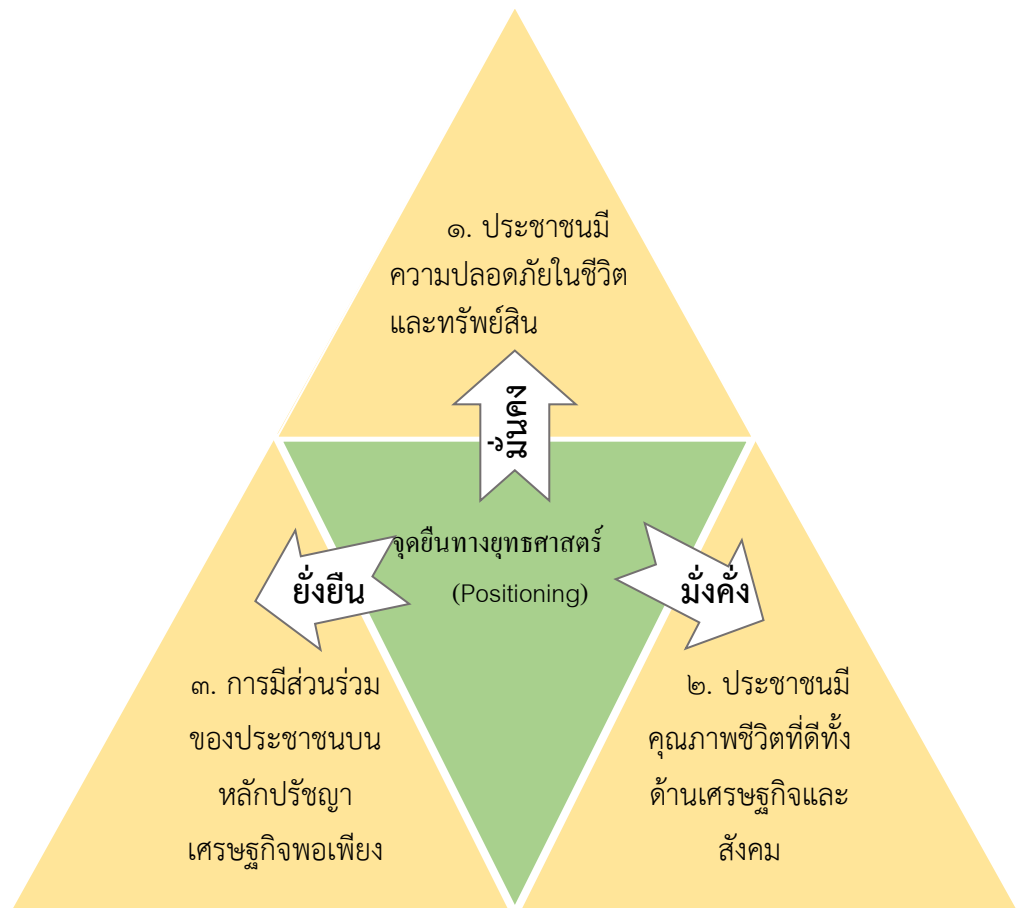
###### แนวทางการพัฒนา ดังนี้

- ๑) พัฒนาโครงสร้างพื้นฐาน ด้านคมนาคม ด้านไฟฟ้า ด้านประปาและแหล่งน้ำเพื่อการเกษตร

## ๗. จุดยืนทางยุทธศาสตร์

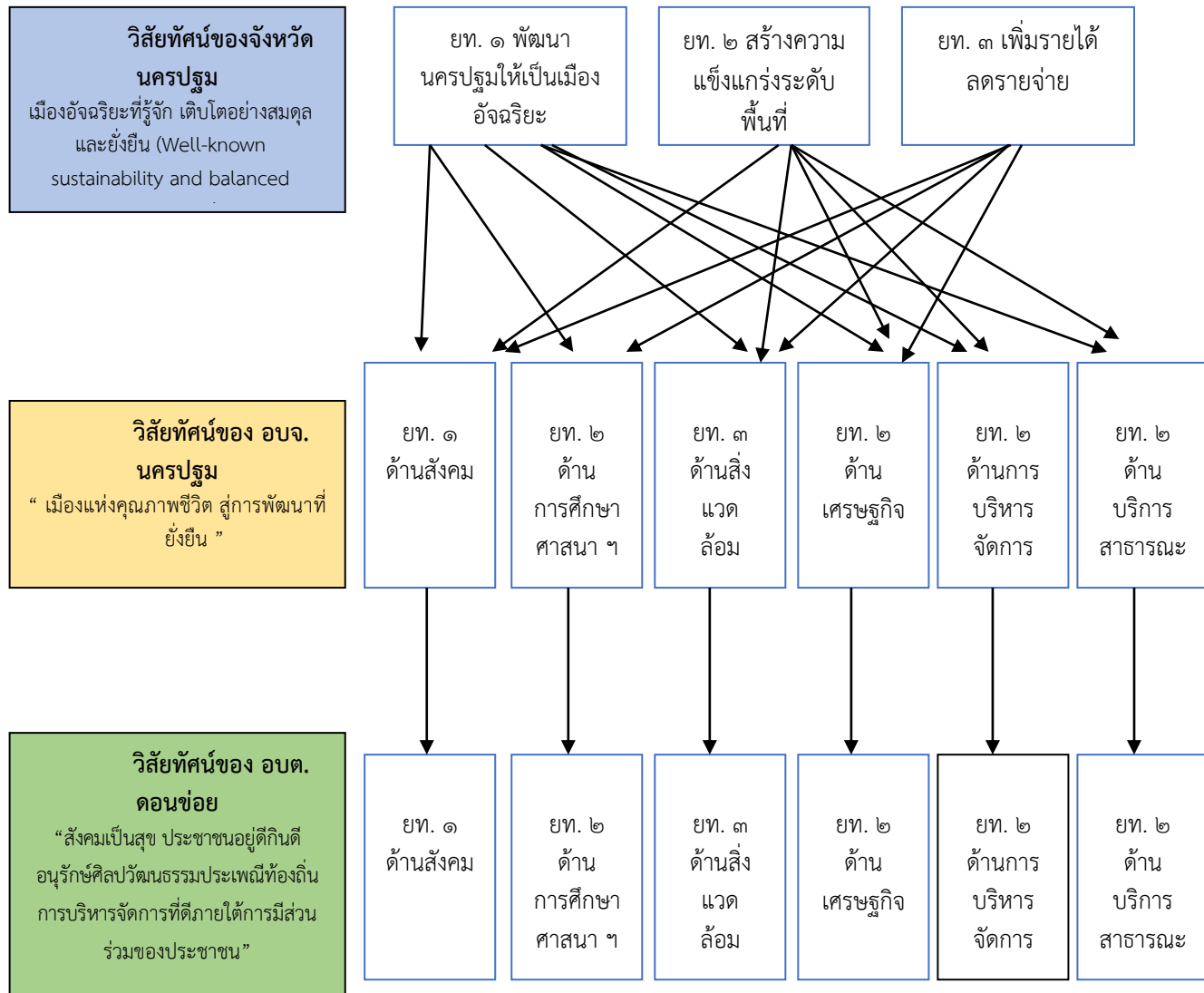
ด้วยองค์การบริหารส่วนตำบลดอนข่อย ได้จัดทำแผนยุทธศาสตร์พัฒนาเพื่อเป็นการเตรียมการสำหรับการพัฒนาในอนาคต โดยได้ดำเนินการจัดทำให้สอดคล้องกับแผนพัฒนาอำเภอ แผนพัฒนาจังหวัด แผนพัฒนากลุ่มจังหวัด แผนพัฒนาชาติทั้งในด้านเนื้อหาสาระ กระบวนการ ขั้นตอนและระยะเวลาดำเนินการ ตลอดทั้งแนวทางในการพัฒนาที่กำหนดไว้ให้สำเร็จลุล่วงบรรลุตามวัตถุประสงค์ ซึ่งจากการวิเคราะห์ข้อมูลพื้นฐานและศักยภาพขององค์การบริหารส่วนตำบลดอนข่อย จึงกำหนดจุดยืนทางยุทธศาสตร์ ขององค์การบริหารส่วนตำบลไว้ ๓ ประเด็นดังนี้

๑. ประชาชนมีความปลอดภัยในชีวิตและทรัพย์สิน
๒. ประชาชนมีคุณภาพชีวิตที่ดีทั้งด้านเศรษฐกิจและสังคม
๓. การมีส่วนร่วมของประชาชนบนหลักปรัชญาเศรษฐกิจพอเพียง

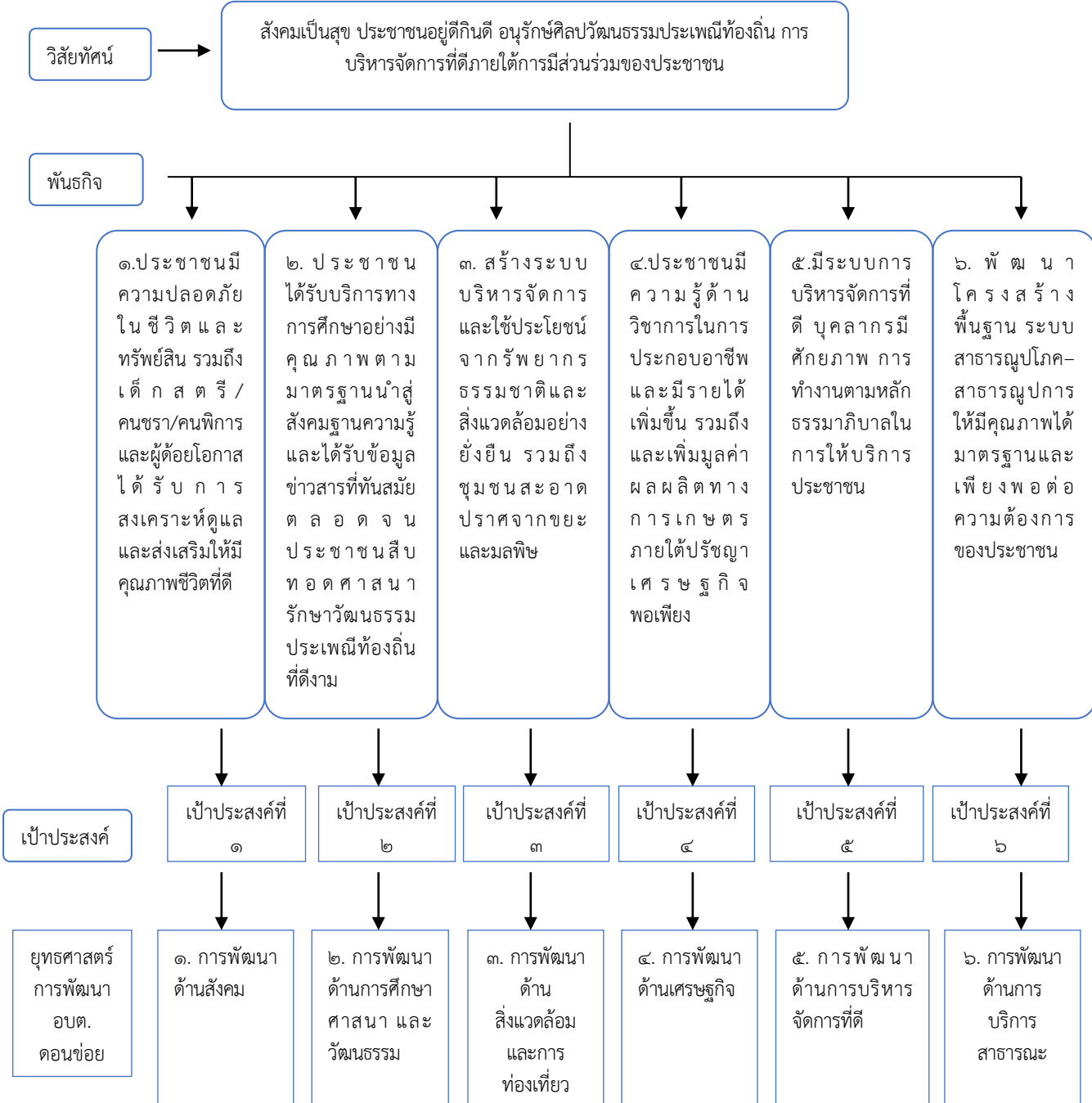


## ๘. ความเชื่อมโยงของยุทธศาสตร์ในภาพรวม

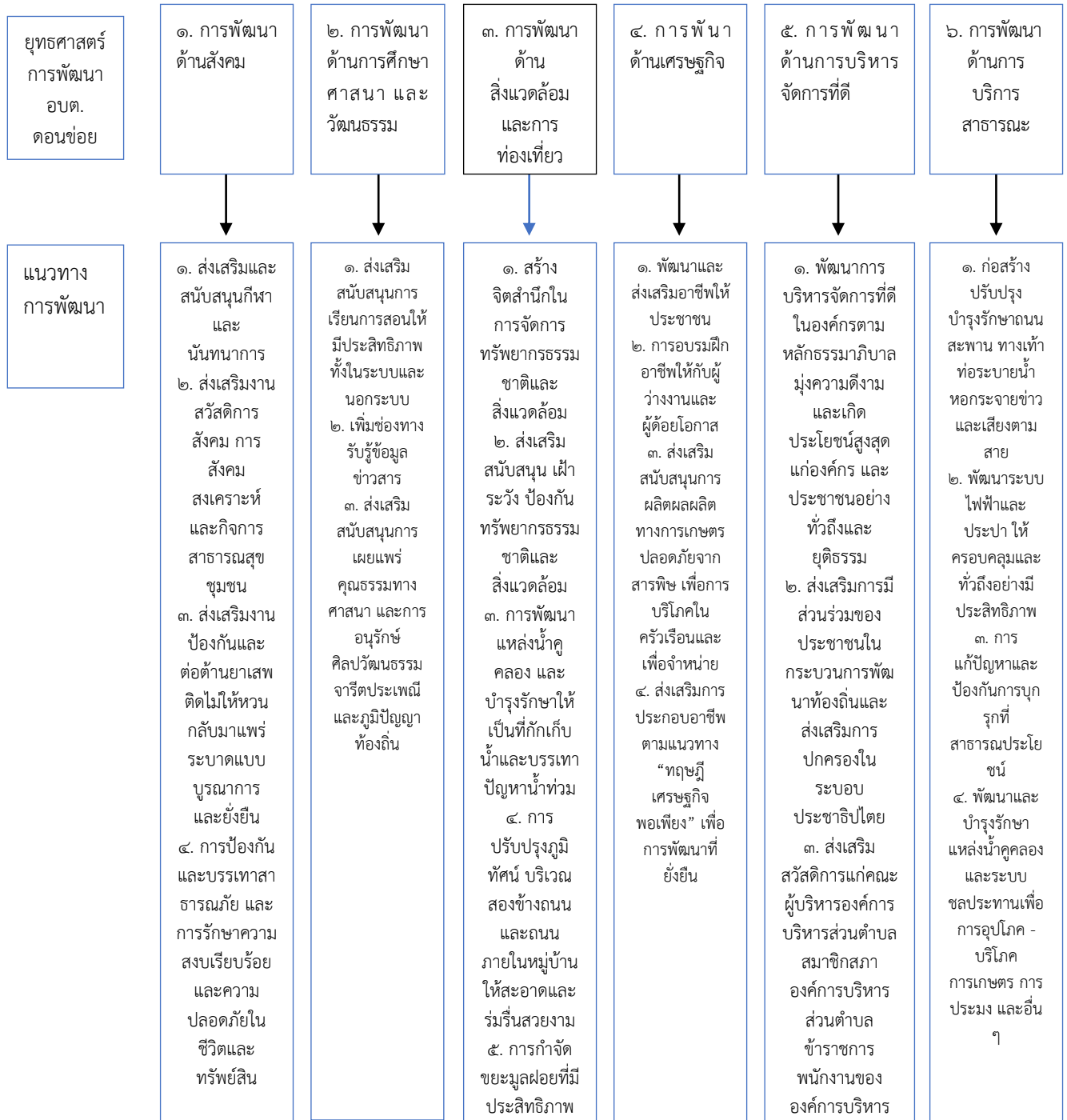
ในการจัดทำแผนพัฒนาท้องถิ่น (พ.ศ.๒๕๖๖ – ๒๕๗๐) ขององค์การบริหารส่วนตำบล ดอนข่อย มีความสอดคล้องกับยุทธศาสตร์การพัฒนาขององค์กรปกครองส่วนท้องถิ่น ยุทธศาสตร์ จังหวัด ยุทธศาสตร์การพัฒนากลุ่มจังหวัด ยุทธศาสตร์การพัฒนาภาค แผนพัฒนาเศรษฐกิจและสังคมแห่งชาติ ฉบับที่ ๑๒ และยุทธศาสตร์ชาติ ๒๐ ปี มีความเชื่อมโยงของยุทธศาสตร์ในภาพรวม ดังนี้



# ยุทธศาสตร์การพัฒนาขององค์การบริหารส่วนตำบลดอนข่อย Strategy Map



ยุทธศาสตร์การพัฒนาขององค์การบริหารส่วนตำบลดอนข่อย  
Strategy Map (ต่อ)



### (๓) การวิเคราะห์เพื่อพัฒนาท้องถิ่น

#### ๓.๑ การวิเคราะห์กรอบการจัดทำยุทธศาสตร์ขององค์กรปกครองส่วนท้องถิ่น

ใช้การวิเคราะห์ SWOT Analysis/Demand (Demand Analysis)/Global Demand และ Trend ปัจจัยและสถานการณ์การเปลี่ยนแปลงที่มีผลต่อการพัฒนา โดยมีรายละเอียดดังนี้

#### ➤ ปัจจัยภายใน อันประกอบด้วย จุดแข็ง และ จุดอ่อน ขององค์การบริหารส่วนตำบลตอน ค่อย

##### จุดแข็ง (Strengths : S)

S๑ คณะผู้บริหารมีความเป็นผู้นำ

S๒ คณะผู้บริหารให้ความสำคัญกับการพัฒนาด้านสังคมและบริการสาธารณะโดยเฉพาะ  
โครงสร้างพื้นฐานเป็นพิเศษ

S๓ บุคลากรมีทักษะการทำงานที่หลากหลายและสามารถทำงานทดแทนกันได้ภายใน

หน่วยงาน

S๔ บุคลากรส่วนใหญ่เป็นคนในพื้นที่ทำให้การปฏิบัติงานมีความคล่องตัวขึ้น

S๕ มีการสร้างวัฒนธรรมร่วมกันภายในองค์กรที่เป็นเอกลักษณ์

S๖ หัวหน้างานมีการสร้างแรงจูงใจในการปฏิบัติงาน

S๗ สถานที่ตั้งอยู่ใกล้กับสถานที่ราชการ ทำให้สะดวกต่อการติดต่อประสานงาน

##### จุดอ่อน (Weaknesses : W)

W๑ งบประมาณในการบริหารงานมีจำกัด ทำให้การพัฒนาไม่เป็นไปตามแผนพัฒนาที่วางไว้

W๒ บุคลากรขาดความเชี่ยวชาญในงานของตนเอง เนื่องจากต้องแบ่งเวลาไปทำงานในด้านอื่น  
ๆ ที่ไม่มีบุคลากรในตำแหน่งนั้น ๆ

W๓ การเปิดเผยข้อมูลขององค์กรไม่เป็นปัจจุบัน ทำให้ประชาชนภายนอกไม่สามารถรับรู้  
ข้อมูลข่าวสารขององค์กรได้ทันทั่วถึง

W๔ ขาดบุคลากรในตำแหน่งงานที่สำคัญ (เช่น ด้านสาธารณสุข)

W๕ เครื่องมือเครื่องใช้ในการปฏิบัติงานไม่เพียงพอ

#### ➤ ปัจจัยภายนอก อันประกอบด้วย โอกาส และ อุปสรรค ขององค์การบริหารส่วนตำบลตอน ค่อย

##### โอกาส (Opportunities : O)

O๑ มีนักการเมืองระดับจังหวัดให้ความช่วยเหลือในพื้นที่ ทำให้กิจกรรมด้านการบริการ  
สาธารณะขององค์กรสามารถขับเคลื่อนได้ง่าย

O๒ มี Technology สมัยใหม่ที่เอื้อต่อการปฏิบัติงาน

O๓ นโยบายของรัฐบาลที่มีการส่งเสริมและสนับสนุนการดำเนินงานของท้องถิ่น

O๔ ตำบลตอนค่อยเป็นพื้นที่ที่ติดถนนหลัก ทำให้สะดวกต่อการคมนาคม

O๕ พื้นที่ที่มีความอุดมสมบูรณ์ เหมาะกับการทำการเกษตร

O๖ ระเบียบกฎหมายด้านการจัดทำแผนมีการปรับลดขั้นตอนการทำงาน ทำให้หน่วยงานมี  
ความคล่องตัวขึ้น

O๗ มีวัฒนธรรม ประเพณี ที่เป็นเอกลักษณ์ เหมาะสมต่อการส่งเสริมและสนับสนุนให้เป็นทุน  
ทางสังคม

O๘ มีองค์กรภาคประชาชนที่มีความแข็งแรง

## อุปสรรค (Threats : T)

- T๑ ประชาชนในพื้นที่ยังขาดการให้ความร่วมมือหรือการมีส่วนร่วมกับองค์กร
- T๒ ระเบียบกฎหมายไม่ชัดเจน และมีการเปลี่ยนแปลงอยู่ตลอดเวลา
- T๓ สภาพพื้นที่ในเขตองค์การบริหารส่วนตำบลดอนข่อย เป็นพื้นที่ราบลุ่ม เกิดน้ำท่วมขังได้ง่าย
- T๔ พื้นที่ความรับผิดชอบขององค์การบริหารส่วนตำบลดอนข่อยมีมาก ทำให้การบริการสาธารณะไม่ครอบคลุม
- T๕ ภาระหน้าที่ตามกฎหมายขององค์การบริหารส่วนตำบลมีมาก แต่งบประมาณมีจำกัด

### ๓.๒ การประเมินสถานการณ์สภาพแวดล้อมภายนอกที่เกี่ยวข้อง

สถานการณ์และแนวโน้มภายนอกการเปลี่ยนแปลงในบริบทภายนอกที่กระทบต่อการขับเคลื่อนยุทธศาสตร์ขององค์การบริหารส่วนตำบลดอนข่อย ดังนี้

๑. ความเคลื่อนไหวของกระแสวัฒนธรรมโลกในการติดต่อสื่อสาร การขยายตัวของเครือข่ายทางสังคมออนไลน์ส่งผลให้มีทั้งโอกาสและความเสี่ยงต่อวิถีชีวิต ทศนคติและความเชื่อในสังคม ตลอดจนความสัมพันธ์ระหว่างบุคคล กระบวนการเรียนรู้ และพฤติกรรมกรการบริโภคของคนในประเทศซึ่งสิ่งนี้เป็นผลกระทบต่อวัฒนธรรม ประเพณีที่ดีงาม องค์กรปกครองส่วนท้องถิ่นต้องมีระบบการจัดการ การเฝ้าระวังที่ดี

๒. การเข้าสู่สังคมผู้สูงอายุของโลก ความเปลี่ยนแปลงนี้เป็นโอกาสที่สำคัญของท้องถิ่นในการหนุนเสริมการพัฒนาในพื้นที่ทั้งการพัฒนาบริการและการอำนวยความสะดวกเชิงพื้นที่เพื่อรองรับการเติบโตตามทิศทางความเปลี่ยนแปลงของโลกทั้งการลงทุน การค้าหรือการบริการที่จะเกิดขึ้นในท้องถิ่นและการจัดบริการแก่สังคมผู้สูงอายุในท้องถิ่น

๓. การปรับเปลี่ยนด้านเทคโนโลยีและนวัตกรรมที่รวดเร็ว เพื่อการปรับตัวอย่างรวดเร็วในการยอมรับยุคดิจิทัลทั้งในด้านการพัฒนาการบริหารการบริการเพื่อรองรับโลกไร้พรมแดนและการอำนวยความสะดวกแก่ประชาชนในพื้นที่ผ่านระบบออนไลน์ที่ต้องปรับตัวสู่องค์กรดิจิทัล

๔. การแพร่ระบาดของโรคอย่างในปัจจุบันที่มีการแพร่ระบาดของโรคติดเชื้อไวรัสโคโรนา ๒๐๑๙ ส่งผลให้ทุกหน่วยงานต้องดำเนินการช่วยเหลือเยียวยาประชาชนผู้ได้รับผลกระทบจากการแพร่ระบาดดังกล่าว ส่งผลให้ท้องถิ่นต้องเฝ้าระวังป้องกันการแพร่ระบาดภายในเขตพื้นที่รับผิดชอบอย่างรัดกุม ขณะเดียวกันก็ส่งผลกระทบต่อในเรื่องงบประมาณที่รัฐจัดสรรให้ลดลง เนื่องจากรัฐบาลเองก็ต้องใช้จ่ายในด้านสาธารณสุขและเยียวยาประชาชนด้วยเช่นกันทำให้รายได้จากรัฐบาลของท้องถิ่นลดลง

### ส่วนที่ ๓

#### การนำแผนพัฒนาท้องถิ่นไปสู่การปฏิบัติ

##### ๑) ยุทธศาสตร์การพัฒนาท้องถิ่นและยุทธศาสตร์ระดับมหภาคเพื่อนำไปสู่การปฏิบัติ

ที่	ยุทธศาสตร์ชาติ ๒๐ ปี	แผนพัฒนาเศรษฐกิจและสังคมแห่งชาติ ฉบับที่ ๑๓	SDGs	ยุทธศาสตร์จังหวัด	ยุทธศาสตร์การพัฒนาขององค์กรปกครองส่วนท้องถิ่นในเขตจังหวัด	ยุทธศาสตร์ (อปท.)	กลยุทธ์	แผนงาน	หน่วยงานรับผิดชอบหลัก
๑	ยุทธศาสตร์ที่ ๑ ยุทธศาสตร์ชาติด้านความมั่นคง	หมวดหมู่ที่ ๕ หมวดหมู่ที่ ๖	เป้าหมายที่ ๘ เป้าหมายที่ ๙ เป้าหมายที่ ๑๗	ยุทธศาสตร์ที่ ๖ การพัฒนา ด้านการ บริการ สาธารณะ	ยุทธศาสตร์ที่ ๖ การพัฒนา ด้านการ บริการ สาธารณะ	ยุทธศาสตร์ที่ ๖ การพัฒนา ด้านการ บริการ สาธารณะ	-พัฒนาโครงสร้างพื้นฐาน ด้านคมนาคม ด้านไฟฟ้า ด้านประปา และแหล่งน้ำเพื่อการเกษตร	-แผนงาน เคหะและ ชุมชน -แผนงาน สร้างความ เข้มแข็งของ ชุมชน -แผนงาน อุตสาหกรรม และการโยธา	กองช่าง/ หน่วยงานที่ เกี่ยวข้องอื่น ๆ
๒	ยุทธศาสตร์ที่ ๒ ยุทธศาสตร์ชาติด้านการสร้าง ความสามารถ ในการแข่งขัน	หมวดหมู่ที่ ๑ หมวดหมู่ที่ ๗ หมวดหมู่ที่ ๘ หมวดหมู่ที่ ๑๐	เป้าหมายที่ ๒ เป้าหมายที่ ๖ เป้าหมายที่ ๗ เป้าหมายที่ ๘ เป้าหมายที่ ๙ เป้าหมายที่ ๑๐ เป้าหมายที่ ๑๑ เป้าหมายที่ ๑๒	ยุทธศาสตร์ที่ ๔ การพัฒนา ด้าน เศรษฐกิจ	ยุทธศาสตร์ที่ ๔ การพัฒนา ด้านเศรษฐกิจ	ยุทธศาสตร์ที่ ๔ การพัฒนา ด้าน เศรษฐกิจ	-ส่งเสริมอาชีพให้กับ ชุมชนเพื่อมีรายได้ เพิ่มขึ้น	-แผนงานสร้าง ความเข้มแข็ง ของชุมชน -แผนงานการ พาณิชย์	สำนักปลัด/ กองช่าง/ หน่วยงานที่ เกี่ยวข้องอื่น ๆ
๓	ยุทธศาสตร์ที่ ๓ ยุทธศาสตร์ชาติด้านการพัฒนาและ เสริมสร้าง ศักยภาพ ทรัพยากร มนุษย์	หมวดหมู่ที่ ๑๓ หมวดหมู่ที่ ๑๒	เป้าหมายที่ ๔ เป้าหมายที่ ๕ เป้าหมายที่ ๑๖ เป้าหมายที่ ๑๗	ยุทธศาสตร์ที่ ๒ การพัฒนา ด้าน การศึกษา ศาสนา และ วัฒนธรรม	ยุทธศาสตร์ที่ ๒ การพัฒนา ด้านการศึกษา ศาสนา และ วัฒนธรรม	ยุทธศาสตร์ที่ ๒ การพัฒนา ด้าน การศึกษา ศาสนา และ วัฒนธรรม	-พัฒนาคุณภาพ การศึกษาให้มี ความสามารถในการ แข่งขันระดับประเทศ -ส่งเสริมการอนุรักษ์ วัฒนธรรม ประเพณี และภูมิปัญญา ชาวบ้าน	-แผนงาน บริหารงาน ทั่วไป -แผนงาน การศึกษา -แผนงาน สาธารณสุข -แผนงานเคหะ และชุมชน -แผนงานการ ศาสนา วัฒนธรรมและ นันทนาการ -แผนงาน อุตสาหกรรม และการโยธา	สำนักปลัด/ กองช่าง/ หน่วยงานที่ เกี่ยวข้องอื่น ๆ



ที่	ยุทธศาสตร์ชาติ ๒๐ ปี	แผนพัฒนาเศรษฐกิจและสังคมแห่งชาติ ฉบับที่ ๑๓	SDGs	ยุทธศาสตร์จังหวัด	ยุทธศาสตร์การพัฒนารองขององค์กรปกครองส่วนท้องถิ่นในเขตจังหวัด	ยุทธศาสตร์ (อปท.)	กลยุทธ์	แผนงาน	หน่วยงานรับผิดชอบหลัก
๔	ยุทธศาสตร์ที่ ๔ ยุทธศาสตร์ชาติด้านการสร้างโอกาสและความเสมอภาคทางสังคม	หมวดหมู่ที่ ๔ หมวดหมู่ที่ ๙	เป้าหมายที่ ๑ เป้าหมายที่ ๒ เป้าหมายที่ ๓ เป้าหมายที่ ๕ เป้าหมายที่ ๖ เป้าหมายที่ ๘ เป้าหมายที่ ๑๐	ยุทธศาสตร์ที่ ๑ การพัฒนาด้านสังคม	ยุทธศาสตร์ที่ ๑ การพัฒนาด้านสังคม	ยุทธศาสตร์ที่ ๑ การพัฒนาด้านสังคม	-ส่งเสริมและสนับสนุนการจัดสวัสดิการสังคม -เสริมสร้างคุณภาพชีวิตประชาชนสู่สังคมน่าอยู่ -สร้างความมั่นคงและปลอดภัยในชีวิตและทรัพย์สินแก่ประชาชน	-แผนงานสาธารณสุข -แผนงานสังคมสงเคราะห์ -แผนงานการศาสนา วัฒนธรรมและนันทนาการ -แผนงานสร้างความเข้มแข็งของชุมชน	สำนักปลัด/ หน่วยงานที่เกี่ยวข้องอื่น ๆ
๕	ยุทธศาสตร์ที่ ๕ ยุทธศาสตร์ชาติด้านการสร้างการเติบโตบนคุณภาพชีวิตที่เป็นมิตรกับสิ่งแวดล้อม	หมวดหมู่ที่ ๒ หมวดหมู่ที่ ๑๐ หมวดหมู่ที่ ๑๑	เป้าหมายที่ ๖ เป้าหมายที่ ๗ เป้าหมายที่ ๘ เป้าหมายที่ ๑๒ เป้าหมายที่ ๑๓ เป้าหมายที่ ๑๔ เป้าหมายที่ ๑๕	ยุทธศาสตร์ที่ ๓ การพัฒนาด้านทรัพยากรธรรมชาติและสิ่งแวดล้อม และการท่องเที่ยว	ยุทธศาสตร์ที่ ๓ การพัฒนาด้านทรัพยากรธรรมชาติและสิ่งแวดล้อม และการท่องเที่ยว	ยุทธศาสตร์ที่ ๓ การพัฒนาด้านทรัพยากรธรรมชาติและสิ่งแวดล้อม และการท่องเที่ยว	-เสริมสร้างให้เป็นตำบลที่น่าอยู่ -ส่งเสริมให้ชุมชนรักษาความสะอาด	-แผนงานเคหะและชุมชน -แผนงานสร้างความเข้มแข็งของชุมชน -แผนงานการเกษตร	สำนักปลัด/ กองช่าง/ หน่วยงานที่เกี่ยวข้องอื่น ๆ
๖	ยุทธศาสตร์ที่ ๖ ยุทธศาสตร์ชาติด้านการปรับสมดุลและพัฒนาระบบการบริหารจัดการภาครัฐ	หมวดหมู่ที่ ๑๒ หมวดหมู่ที่ ๑๓	เป้าหมายที่ ๔ เป้าหมายที่ ๕ เป้าหมายที่ ๑๖ เป้าหมายที่ ๑๗	ยุทธศาสตร์ที่ ๕ การพัฒนาด้านการบริหารจัดการที่ดี	ยุทธศาสตร์ที่ ๕ การพัฒนาด้านการบริหารจัดการที่ดี	ยุทธศาสตร์ที่ ๕ การพัฒนาด้านการบริหารจัดการที่ดี	-ผู้ปฏิบัติมีศักยภาพในการทำงาน -เครื่องมือเครื่องใช้สะดวกและพร้อมใช้งาน	-แผนงานบริหารงานทั่วไป -แผนงานการรักษาความสงบภายใน -แผนงานสร้างความเข้มแข็งของชุมชน -แผนงานอุตสาหกรรมและการโยธา	สำนักปลัด/ กองคลัง/ กองช่าง/ หน่วยงานที่เกี่ยวข้องอื่น ๆ

## ๒. บัญชีโครงการพัฒนาท้องถิ่น

บัญชีสรุปโครงการพัฒนา  
แผนพัฒนาท้องถิ่น (พ.ศ. ๒๕๖๖ - ๒๕๗๐)  
องค์การบริหารส่วนตำบลดอนข่อย

ยุทธศาสตร์	ปี ๒๕๖๖		ปี ๒๕๖๗		ปี ๒๕๖๘		ปี ๒๕๖๙		ปี ๒๕๗๐		รวม ๕ ปี	
	จำนวนโครงการ	งบประมาณ (บาท)	จำนวนโครงการ	งบประมาณ (บาท)	จำนวนโครงการ	งบประมาณ (บาท)	จำนวนโครงการ	งบประมาณ (บาท)	จำนวนโครงการ	งบประมาณ (บาท)	จำนวนโครงการ	งบประมาณ (บาท)
๑) ยุทธศาสตร์การพัฒนาด้านสังคม												
๑.๑ ส่งเสริมและสนับสนุนการจัดสวัสดิการสังคม												
๑.๒ เสริมสร้างคุณภาพชีวิตประชาชนสู่สังคมน่าอยู่												
๑.๓ สร้างความมั่นคงและปลอดภัยในชีวิตและทรัพย์สินแก่ประชาชน												
(๑) แผนงานสาธารณสุข												
(๒) แผนงานสังคมสงเคราะห์												
(๓) แผนงานการศาสนาวัฒนธรรมและนันทนาการ												
(๔) แผนงานสร้างความเข้มแข็งของชุมชน												
รวม												
๒) ยุทธศาสตร์การพัฒนาด้านการศึกษา ศาสนา และวัฒนธรรม												
๒.๑ พัฒนาคุณภาพการศึกษาให้มีความสามารถในการแข่งขันระดับประเทศ												
๒.๒ ส่งเสริมการอนุรักษ์วัฒนธรรม ประเพณีและภูมิปัญญาชาวบ้าน												
(๑) แผนงานบริหารงานทั่วไป												
(๒) แผนงานการศึกษา												
(๓) แผนงานสาธารณสุข												
(๔) แผนงานเคหะและชุมชน												
(๕) แผนงานการศาสนาวัฒนธรรมและนันทนาการ												
(๖) แผนงานอุตสาหกรรมและการโยธา												
รวม												

ยุทธศาสตร์	ปี ๒๕๖๖		ปี ๒๕๖๗		ปี ๒๕๖๘		ปี ๒๕๖๙		ปี ๒๕๗๐		รวม ๕ ปี	
	จำนวนโครงการ	งบประมาณ (บาท)	จำนวนโครงการ	งบประมาณ (บาท)	จำนวนโครงการ	งบประมาณ (บาท)	จำนวนโครงการ	งบประมาณ (บาท)	จำนวนโครงการ	งบประมาณ (บาท)	จำนวนโครงการ	งบประมาณ (บาท)
๓) ยุทธศาสตร์การพัฒนาด้านสิ่งแวดล้อมและการท่องเที่ยว												
๓.๑ เสริมสร้างให้เป็นตำบลที่น่าอยู่												
๓.๒ ส่งเสริมให้ชุมชนรักษาความสะอาด												
(๑) แผนงานเคหะและชุมชน												
(๒) แผนงานสร้างความเข้มแข็งของชุมชน												
(๓) แผนงานการเกษตร												
<b>รวม</b>												
๔) ยุทธศาสตร์การพัฒนาด้านเศรษฐกิจ												
๔.๑ ส่งเสริมอาชีพให้กับชุมชนเพื่อมีรายได้เพิ่มขึ้น												
(๑) แผนงานสร้างความเข้มแข็งของชุมชน												
(๒) แผนงานการพาณิชย์												
<b>รวม</b>												
๕) ยุทธศาสตร์การพัฒนาด้านการบริหารจัดการที่ดี												
๕.๑ ผู้ปฏิบัติมีศักยภาพในการทำงาน												
๕.๒ เครื่องมือเครื่องใช้สะดวกและพร้อมใช้งาน												
(๑) แผนงานบริหารงานทั่วไป												
(๒) แผนงานการรักษาความสงบภายใน												
(๓) แผนงานสร้างความเข้มแข็งของชุมชน												
(๔) แผนงานอุตสาหกรรมและการโยธา												
<b>รวม</b>												

ยุทธศาสตร์	ปี ๒๕๖๖		ปี ๒๕๖๗		ปี ๒๕๖๘		ปี ๒๕๖๙		ปี ๒๕๗๐		รวม ๕ ปี	
	จำนวนโครงการ	งบประมาณ (บาท)	จำนวนโครงการ	งบประมาณ (บาท)	จำนวนโครงการ	งบประมาณ (บาท)	จำนวนโครงการ	งบประมาณ (บาท)	จำนวนโครงการ	งบประมาณ (บาท)	จำนวนโครงการ	งบประมาณ (บาท)
๖) ยุทธศาสตร์การพัฒนาด้านการบริการสาธารณะ												
๖.๑ พัฒนาโครงสร้างพื้นฐาน ด้านคมนาคม ด้านไฟฟ้า ด้านประปาและแหล่งน้ำเพื่อการเกษตร												
(๑) แผนงานเคหะและชุมชน												
(๒) แผนงานสร้างความเข้มแข็งของชุมชน												
(๓) แผนงานอุตสาหกรรมและการโยธา												
รวม												
รวมทั้งสิ้น												

รายละเอียดโครงการพัฒนา  
แผนพัฒนาท้องถิ่น (พ.ศ.๒๕๖๖-๒๕๗๐)  
องค์การบริหารส่วนตำบลดอนข่อย อำเภอกำแพงแสน จังหวัดนครปฐม

- ก. ยุทธศาสตร์ชาติ ๒๐ ปี ยุทธศาสตร์ที่ .....
- ข. แผนพัฒนาเศรษฐกิจฯ ฉบับที่ ๑๓ หมายความว่า .....
- ค. Sustainable Development Goals : SDGs เป้าหมายที่ .....
- ง. ยุทธศาสตร์การพัฒนาจังหวัด ยุทธศาสตร์ที่ .....
- จ. ยุทธศาสตร์การพัฒนาขององค์กรปกครองส่วนท้องถิ่นในเขตจังหวัด ยุทธศาสตร์ที่ .....
  - ๑. ยุทธศาสตร์ที่ .....
    - ๑.๑ กลยุทธ์ .....
    - ๑.๒ กลยุทธ์ .....
    - ๑.๓ กลยุทธ์ .....
  - (๑) แผนงาน .....
  - (๒) แผนงาน .....

ที่	โครงการ	วัตถุประสงค์	เป้าหมาย	งบประมาณ (บาท)					ตัวชี้วัด KPI	ผลที่คาดว่าจะได้รับ	หน่วยงานรับผิดชอบหลัก
				๒๕๖๖	๒๕๖๗	๒๕๖๘	๒๕๖๙	๒๕๗๐			
รวม											



รายละเอียดโครงการพัฒนา  
ที่นำมาจากแผนพัฒนาหมู่บ้าน  
แผนพัฒนาท้องถิ่น (พ.ศ.๒๕๖๖-๒๕๗๐)

องค์การบริหารส่วนตำบลคอนข่อย อำเภอกำแพงแสน จังหวัดนครปฐม

- ก. ยุทธศาสตร์ชาติ ๒๐ ปี ยุทธศาสตร์ที่ .....
- ข. แผนพัฒนาเศรษฐกิจฯ ฉบับที่ ๑๓ หมายความว่า .....
- ค. Sustainable Development Goals : SDGs เป้าหมายที่ .....
- ง. ยุทธศาสตร์การพัฒนาจังหวัด ยุทธศาสตร์ที่ .....
- จ. ยุทธศาสตร์การพัฒนาขององค์กรปกครองส่วนท้องถิ่นในเขตจังหวัด ยุทธศาสตร์ที่ .....
- ๑. ยุทธศาสตร์ที่ .....
- ๑.๑ กลยุทธ์ .....
- ๑.๒ กลยุทธ์ .....
- ๑.๓ กลยุทธ์ .....
- (๑) แผนงาน .....
- (๒) แผนงาน .....

ที่	โครงการ	วัตถุประสงค์	เป้าหมาย	งบประมาณ (บาท)					ตัวชี้วัด KPI	ผลที่คาดว่าจะได้รับ	หน่วยงาน รับผิดชอบหลัก
				๒๕๖๖	๒๕๖๗	๒๕๖๘	๒๕๖๙	๒๕๗๐			
รวม											

รายละเอียดโครงการพัฒนา  
แผนพัฒนาท้องถิ่น (พ.ศ.๒๕๖๖-๒๕๗๐)  
โครงการที่เกินศักยภาพขององค์กรปกครองส่วนท้องถิ่นที่ใช้สำหรับการประสานแผนพัฒนาท้องถิ่น  
องค์การบริหารส่วนตำบลดอนข่อย อำเภอคำพ่วงแสน จังหวัดนครปฐม

- ก. ยุทธศาสตร์ชาติ ๒๐ ปี ยุทธศาสตร์ที่ .....
- ข. แผนพัฒนาเศรษฐกิจฯ ฉบับที่ ๑๓ หมายความว่า .....
- ค. Sustainable Development Goals : SDGs เป้าหมายที่ .....
- ง. ยุทธศาสตร์การพัฒนาจังหวัด ยุทธศาสตร์ที่ .....
- จ. ยุทธศาสตร์การพัฒนาขององค์กรปกครองส่วนท้องถิ่นในเขตจังหวัด ยุทธศาสตร์ที่ .....
๑. ยุทธศาสตร์ที่ .....
- ๑.๑ กลยุทธ์ .....
- ๑.๒ กลยุทธ์ .....
- ๑.๓ กลยุทธ์ .....
- (๑) แผนงาน .....
- (๒) แผนงาน .....

ที่	โครงการ	วัตถุประสงค์	เป้าหมาย	งบประมาณ (บาท)					ตัวชี้วัด KPI	ผลที่คาดว่าจะได้รับ	หน่วยงานรับผิดชอบหลัก
				๒๕๖๖	๒๕๖๗	๒๕๖๘	๒๕๖๙	๒๕๗๐			
รวม											



บัญชีครุภัณฑ์ วัสดุ  
สำหรับที่ไม่ได้ดำเนินการจัดทำเป็นโครงการพัฒนาท้องถิ่น  
แผนพัฒนาท้องถิ่น (พ.ศ. ๒๕๖๖ - ๒๕๗๐)  
องค์การบริหารส่วนตำบลดอนข่อย อำเภอกำแพงแสน จังหวัดนครปฐม  
ประเภทครุภัณฑ์

๑. ประเภทครุภัณฑ์.....

๑.๑ กลยุทธ์.....

(๑) แผนงาน.....

ที่	ครุภัณฑ์	เป้าหมาย (ผลผลิตของครุภัณฑ์)	งบประมาณ (บาท)					หน่วยงาน รับผิดชอบหลัก
			๒๕๖๖	๒๕๖๗	๒๕๖๘	๒๕๖๙	๒๕๗๐	
รวม								

(๒) แผนงาน.....

ที่	ครุภัณฑ์	เป้าหมาย (ผลผลิตของครุภัณฑ์)	งบประมาณ (บาท)					หน่วยงาน รับผิดชอบหลัก
			๒๕๖๖	๒๕๖๗	๒๕๖๘	๒๕๖๙	๒๕๗๐	
รวม								

๒. ประเภทครุภัณฑ์.....

๒.๑ กลยุทธ์.....

(๑) แผนงาน.....

ที่	ครุภัณฑ์	เป้าหมาย (ผลผลิตของครุภัณฑ์)	งบประมาณ (บาท)					หน่วยงาน รับผิดชอบหลัก
			๒๕๖๖	๒๕๖๗	๒๕๖๘	๒๕๖๙	๒๕๗๐	
รวม								

(๒) แผนงาน.....

ที่	ครุภัณฑ์	เป้าหมาย (ผลผลิตของครุภัณฑ์)	งบประมาณ (บาท)					หน่วยงาน รับผิดชอบหลัก
			๒๕๖๖	๒๕๖๗	๒๕๖๘	๒๕๖๙	๒๕๗๐	
รวม								